

Vastaanottaja  
Tampereen kaupunki

Asiakirjatyyppi  
Luontoselvitys

Päivämäärä  
15.11.2011

# LUONTOSELVITYS ISOKUUSI, VUORES



LUONTOSELVITYS  
ISOKUUSI, VUORES

Tarkastus 8.11.2011  
Päivämäärä 11/11/2011  
Laatija Kaisa Mustajärvi  
Tarkastaja Kari Korte

Viite 82139341

## SISÄLTÖ

1.	Johdanto	1
2.	Alueen yleispiirteet	1
3.	Aineisto ja menetelmät	2
3.1	Luontotyypit ja kasvillisuus	2
3.2	Linnut	3
3.3	Lepakot	3
4.	Tulokset	3
4.1	Puusto ja kasvupaikkatyypit – selvitysalueen yleispiirteiltään arvokkaimmat alueet	3
	Kasvupaikkatyypeistä (liitekartta 1) luonnonarvoiltaan arvokkaimpia ovat lehdot- ja lehtomaiset kankaat, joiden lajisto on rikasta monimuotoista. Lehdot ovat harvinaistuneet vuosien saatossa, kun reheviä kasvupaikkoja on raivattu pelloiksi ja asuinkäyttöön. Selvitysalueella on erityisen runsaasti lehtoja ja lehtomaisia kankaita. Lehtoja sijaitsee Mäyrämäen alueella	3
4.2	Luontotyypit	4
4.2.1	<i>Valtakunnallisesti merkittävät luontokohteet – mahdolliset luonnonsuojelulain mukaiset luontotyypit</i>	4
4.2.2	<i>Mahdolliset vesilain 10 § mukaiset pienvedet</i>	12
4.2.3	<i>Metsälakikohteet ja mahdolliset metsälakikohteet</i>	14
4.2.4	<i>Muut huomionarvoiset kohteet</i>	18
4.3	Linnusto	22
4.4	Lepakot	22
4.5	Liito-oraville soveltuvat elinympäristöt ja kulkureitit yleiskaavassa rakennettavaksi kaavoitetuilta alueilta	23
4.6	Kasvillisuuden erityispiirteet rakennettavaksi kaavoitetuilla alueilla	24
5.	alueiden arvottaminen maankäyttöä varten ja suositukset suunnitelmien pohjalta	24
5.1	Maiseman ja luonnonhoito alueeksi varatut lähivirkistysalueet, erityisiä luontoarvoja	24
5.1.1	1a. Mäyrämäki ja Suolijärven ranta	24
5.1.2	1b. Särkijärven ranta Lehtisaaresta Särkijärven sillalle	26
5.2	Luokka 2 suojaviheralueeksi ja/tai puskurivyöhykkeiksi soveltuvat alueet	27
5.2.1	2 a Rimminsuu	27
5.2.2	2b Rimminkorventien itäpuoleinen korpipainanne	28
5.2.3	2 c Virolaisen luoteisrannan niityt	28
5.2.4	2 d Venevalkaman eteläpuoleinen rinne	28
5.3	Luokka 3 Kohtuullisen hyvin rakentamiseen soveltuvat alueet	28
5.3.1	3a Pirttisuon eteläosa	28
5.3.2	3b Jalopuumetsiköiden läheinen alue, Mäyrämäen itäpuoli	28
5.3.3	3 c Rimminsuon koillispuolen harjanne, Särkijärven valuma-alue	28
5.3.4	3d Vuoreksen puistotien länsipuoli, särkijärven valuma-alue	29
5.4	4 parhaiten rakentamiseen soveltuvat alueet	29
5.4.1	4 a Vuoreksen puistotien itäpuoli	29

5.4.2	4 b Rimminsuon länsipuolinen harjanne	29
5.4.3	4 c Vuoreksen puistotien länsipuoli	29



## LIITTEET

- Karttaliite 1 Selvitysalueen kasvupaikkatyypit
- Karttaliite 2 Selvitysalueen puuston ikärakenne
- Karttaliite 3 Selvitysalueen merkittävät luontokohteet
- Karttaliite 4 Linnustoselvitysten yhteenveto
- Karttaliite 5 Lepakkoselvitysten yhteenveto
- Karttaliite 6 Liito-oravalla soveltuvat metsiköt ja kulkureitit rakennettavaksi kaavoitetulla alueella
- Karttaliite 7 Huomionarvoinen kasvillisuus rakennettavaksi kaavoitetulla alueella
- Karttaliite 8 Metsälehmusten esiintyminen rakennettavaksi kaavoitettavilla alueilla
- Karttaliite 9 Alueiden arvotukset maankäyttöä varten
- Karttaliite 10 Alueiden arvotusten ja merkittävien luontokohteiden sijoittuminen voimassa oleviin suunnitelmiin (kaavoitus ja liikenne)

## 1. JOHDANTO

Tampereen kaupunki kaavoittaa Tampereella, Vuoreksen kaupungin osaan uutta kaava-alueita Isokuusta. Isokuusen kaava-alueesta tulee Vuoreksen pohjoisin kaava-alue. Se sijoittuu Särkijärven etelärannalle ja Suolijärven länsirannalle. Tässä luontoselvityksessä esitetään vuosien 2010-2011 tehtyjen kasvillisuus- ja luontotyyppien inventointien tulokset, vedetään yhteen alueelle tehtyjen luontoselvitysten tulokset, kuvataan alueen merkittävimmät luontoarvot ja annetaan niiden osalta ohjeistusta alueen maankäytölle. Lisäksi kaava-alue arvotetaan luontoarvojen perusteella ja esitetään luontoarvojen perusteella rakentamiseen, virkistyskäyttöön ja luonnontilaan jätettävät alueet.

Selvityksen on laatinut Ramboll Finland Oystä FT, Ekologi, Kaisa Mustajärvi ja sen on tarkastanut ja hyväksynyt Tampereen kaupungin ympäristösuunnittelija Kari Korte. Työn tilaajana oli Tampereen kaupunki (yhteyshenkilö Auli Kilpeläinen).

## 2. ALUEEN YLEISPIIRTEET

Isokuusen alueen luontoarvoja on aikaisemmin kuvattu Vuoreksen alueen yleiskaavoituksen yhteydessä () tehdyssä luontoselvityksessä. Tämän selvityksen valmistumisen jälkeen alueelle on rakennettu mm. Isokuusen selvitysalueen läpi kulkeva Vuoreksen puistokatu, joka kulkee selvitysalueen keskeltä sen läpi ja ylittää Isonkuusenokasta Särkijärven siltana (kuva 1). Selvitysalueeseen kuuluu Särkijärven ranta-alueita sekä Suolijärven ranta-alueita. Alueelle on erityisen leimaa antavaa lehtojen ja lehtomaisten kankaiden runsaus, jotka keskittyvät erityisesti näille ranta-alueille. Suolijärven länsipuolella sijaitseva Mäyrämäki on vanhaa, puuston rakenteeltaan monipuolista ja lahoppuustoista vanhaa metsää. Särkijärven rannan metsissä on myös joitakin vanhoja, puuston rakenteeltaan monipuolista kuviota ja luonnontilaisen kaltaisia kuvioita. Alueen keskiosan metsät ovat selvemmin metsätalouksikäytön köyhdyttämiä, nuorempia ja karumpia, kuin ranta-alueiden, Mäyrämäen ja kaakkoisosan metsät. Selvitysalueen keskiosassa on myös laaja päätehakkuualue, sekä maamassojen säilytyksessä käytettävä läjitysalue. Lisäksi alueen etelä- ja lounaisosassa sijaitsevat kaksi ojitettua suota Pirttisuo ja Rimminsuo. Näistä Rimminsuo on rämetyypeiltään monipuolinen ja ennallistamiskelpoinen.

Alueella on etenkin Suolijärven ja Särkijärven rannoilla runsaasti lehtoja, joiden erityispiirteinä on runsaasti lehmuksia kasvavat jopa luonnonsuojelulain kriteerit täyttävät jalopuumetsiköt. Suolijärven rannassa on lisäksi erityisen arvokkaita lahoppuustoisia vanhoja kuusimetsiä, joita näitäkin leimaa lehtoisuus.

Selvitysalueen kasvupaikkatyypit on esitetty liitekartassa 1 ja alueen puuston ikärakenne liitekartassa 2.

Suunnittelualueella tai sen vaikutuspiirissä ei sijaitse luonnonsuojelualueita tai Natura 2000-verkostoon kuuluvia alueita.



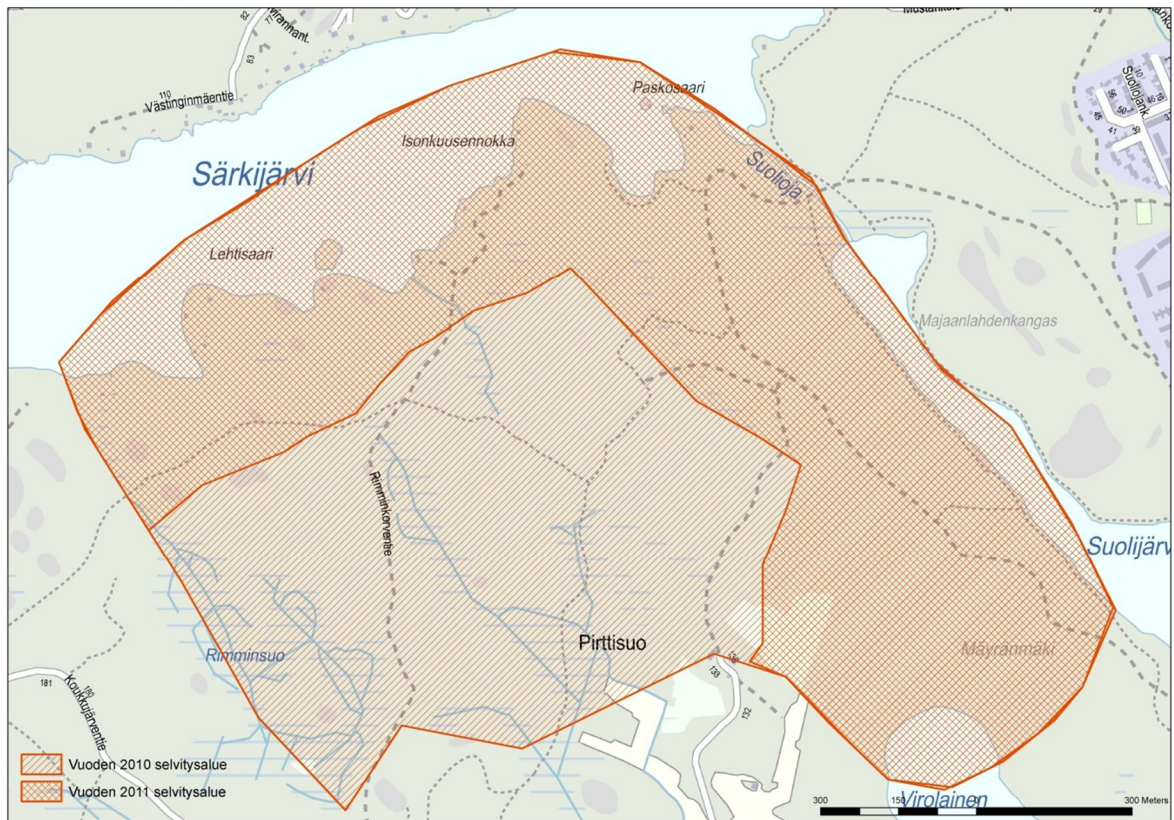
Kuva 1. Selvitysalueetta viistokuvalla. Alueen läpi kulkee Vuoreksen puistokatu.

### 3. AINEISTO JA MENETELMÄT

#### 3.1 Luontotyytit ja kasvillisuus

Selvitysalueen keskiosan kasvillisuus ja luontotyytit inventoitiin kesän 2010 aikana Tampereen kaupungin luonnonsuojelusuunnittelija Kari Kortteen toimesta. Kaisa Mustajärvi Ramboll Finland OY:stä kartoitti Särkijärven ranta-alueet, Virolaisen pohjoispuolen sekä Mäyrämäen ympäristön Suolijärven länsipuolella kesä-elokuussa vuonna 2011. Vuoden 2010 ja 2011 selvitysalueet on esitetty kuvassa 2. Kartoituksen yhteydessä havainnoitiin uhanalaiset lajit ja luontotyytit, metsälaki kohteet ja arvioitiin pienvesiä vesilain kannalta sekä metsän ikää, rakennetta ja luonnontilaisuutta.

Käytössä oli myös alueen



Kuva 2. Vuosien 2010 ja 2011 luontoinventointialueet.

### 3.2 Linnut

Tampereen lintutieteellinen yhdistys laati linnustoselvityksen Vuoreksen Isokuusen alueen yleiskaavassa rakentamattomiksi alueiksi suunnitellulta pohjoispuoliselta rantavyöhykkeeltä ja Suolijärven länsipuoliselta metsäalueelta (Raportti 16.8.2011). Linnustolaskennat tehtiin 16.-17.6.2011. Tarkoituksena oli selvittää alueen lintulajisto pääpiirteittäin ja huomioida erityisesti sellaiset lajit, jotka ovat kansallisesti tai kansainvälisesti suojelun arvoisia tai muuten huomionarvoisia. Linnustolaskennat suoritti Pekka Rintamäki. Laskentojen lisäksi alueella 2006-2011 tehdyt mielenkiintoisimmat lintuhavainnot etsittiin Birdlife Suomen Tiira-havaintojärjestelmästä.

Vuonna 2010 Kari Korte havainnoi linnustoa yleiskaavassa rakennettavaksi kaavoitetulta alueelta.

### 3.3 Lepakot

Lepakot ovat luonnonsuojelulain mukaan rauhoitettuja ja EU:n luontodirektiivin liitteen IV (a) mukaan niiden lisääntymis- ja levähdyspaikkojen hävittäminen on kielletty.

Alueelle on laadittu seuraavat lepakkoselvitykset:

- Tampereen Särkijärven sillan lähiympäristön merkittävimmät lepakkoalueet kesällä 2005 (Siivonen, 8/2005)
- Vuoreksen osayleiskaava-alueen lepakkokartoitus 2006 (Siivonen & Wermundsen 9/2006)
- Yhteenvedo Tampereen Virolaisen lepakkotilanteesta 2002-2008 (Siivonen & Wermundsen 9/2008)
- Vuoreksen alueen lepakkokolonioiden seuranta ja alueen tukipöntötys 2010 (Paavo Hellstedt 23.9.2010)

Vuonna 2005 tehdyssä selvityksessä lepakkojen esiintymistä kartoitettiin Särkijärven sillan lähiympäristöstä n. 1 km säteellä sillasta. Kartoituksessa selvitettiin alueen tärkeimmät lepakoiden esiintymisalueet, lepakkolajien runsaussuhteet ja levinneisyys. Kartoitus tehtiin lepakodetektorin avulla.

Vuonna 2006 kartoitettiin lepakoiden esiintymistä Vuoreksen osayleiskaavaa varten aikaisemmin kartoittamattomalta alueelta. Detektoreja apuna käyttäen tehdyn kartoituksen lisäksi, lepakoista kerättiin myös yleisohavaintoja.

Vuosina 2002-2008 kartoitettiin ja seurattiin alueella havaittujen kolonioiden tilaa, lajimääriä ja lentoreittejä.

Vuonna 2010 ja 2011 seurattiin alueella havaittujen kolonioiden ja alueelle tuhoutuneen kolonian pesäpaikalle sijoitettujen pesäpönttöjen asuttamista.

## 4. TULOKSET

### 4.1 Puusto ja kasvupaikkatyypit – selvitysalueen yleispiirteiltään arvokkaimmat alueet

Puustoltaan arvokkaimpia alueita kohteessa ovat vanhat metsät. Vanhojen metsien merkitys uhanalaiselle eliöstölle on suuri, sillä viidesosa uhanalaisista eliöitä on jollakin tapaa riippuvaisia vanhoista metsistä. Erityisesti lahoppuuta sisältävät luonnontilaiset vanhat metsät, joiden lahoppuusta ja metsän monirakenteisuudesta monet lajit hyötyvät. Liitekartassa 2 on kuvattu puuston rakennetta selvitysalueella ja kartassa vanhimmat alueet on merkitty ruskealla ja vihreän tummemmilla sävyillä. Kartasta voidaan havaita, että alueen vanhat metsät sijaitsevat Suolijärven ja Särkijärven rannoilla, Mäyrämäellä, Rimminsuon eteläosassa sekä selvitysalueen lounaisosassa.

Kasvupaikkatyypeistä (liitekartta 1) luonnonarvoiltaan arvokkaimpia ovat lehdot- ja lehtomaiset kankaat, joiden lajisto on rikasta monimuotoista. Lehdot ovat harvinaistuneet vuosien saatossa, kun reheviä kasvupaikkoja on raivattu pelloiksi ja asuinkäyttöön. Selvitysalueella on erityisen runsaasti lehtoja ja lehtomaisia kankaita. Lehtoja sijaitsee Mäyrämäen alueella

Sekä kasvupaikkatyypiltään, että puuston ikärakenteeltaan arvokkaita vanhapuustoisia lehtoja ovat siis Suolijärven lounaisrannan yli 100-vuotiaat vanhat lehdot, Mäyrämäen pohjoisosan vanha lehto, sekä Särkijärven työntyvän nimen lounaispuolinen rantalehto sekä pieni lehtokuvio Virolaisen peltojen pohjoispuolella. Yli 100-vuotiaista lehtomaista kangasta on Särkijärven rannoilla

ja Mäyrämäen pohjoispäässä ja 80...100-vuotiasta lehtoa Isonkuusenokassa, ja Virolaine peltojen pohjoispuolella.

#### 4.2 Luontotyypit

Seuraavassa esitellään selvitysalueelta löydetyt merkittävät luontotyypit. Kuvioiden otsikoiden yhteydessä käytetty numerointi viittaavat liitekartan 2 (merkittävät luontokohteet) numerointiin. Osa kohteista on valittu mukaan myös Tampereen Kaupungin METSO- ohjelmaan.

##### 4.2.1 Valtakunnallisesti merkittävät luontokohteet – mahdolliset luonnonsuojelulain mukaiset luontotyypit

Luonnonsuojelulain mukaan 29 § mainittujen luontotyyppien luonnontilaisia tai luonnontilaiseen verrattavia alueita ei saa muuttaa niin, että luontotyypin ominaispiirteiden säilyminen kyseisellä alueella vaarantuu. Luontotyyppiä koskevat rajoitukset astuvat voimaan kun alueellinen ELY-keskus on rajannut kyseisen alueen päätöksellään.

#### Jalopuumetsiköt

Selvitysalueelta ja sen reunoilta löytyi useita metsälehmuslehtoja, jotka täyttävät luonnonsuojelulain mukaisen jalopuu metsikön kriteerit (jalojen, rinnankorkeudelta yli 7 cm läpimitaltaan olevien puumaisten metsälehmusten tiheys yli 20 runkoa/ha). Nämä on mahdollisia luonnonsuojelulain mukaisia luontotyyppiä. Kohteet esitellään arvojärjestyksessä. Luonnontilaltaan ja aluskasvillisuudeltaan, lahopuun määrältään ja puuston iältään ja rakenteeltaan merkittävimmät kohteet esitellään ensin.

#### *Rajoitukset jalopuumetsiköiden maankäytölle:*

Metsälehmusmetsiköt ovat luonnonsuojelulain suojaamia luontotyyppiä, joiden hävittäminen on laissa kielletty. Jalopuu metsikön alueelle ei saa rakentaa. Myös jalopuu metsikön ojittaminen on kielletty. Ojittaminen muuttaa alueen vesitaloutta niin, että kasvupaikka voi muuttua sopimattomaksi jaloille lehtipuulle ja muille kasvilajeille. Jalojen lehtipuiden lahojenkaan runkojen hakkuut eivät ole luvallisia.

#### *Suosituksukset maankäytölle:*

Jokamies saa liikkua alueella ja poimia luonnonmarjoja sekä rauhoittamattomia sieniä ja kukkia. Jalojen lehtipuumetsiköiden kenttäkerroksen kasvillisuus ei kuitenkaan kestä kovaa kulutusta. Kulun ohjaaminen lähelle asutusta jäävissä jalopuumetsiköissä ja riittävien suojavyöhykkeiden jättäminen alueiden ympärille on tarpeen kenttäkerroksen kasvillisuuden ja jalon lehtipuu metsikön luonnonarvojen säilymiseksi.

#### *Ohjeet metsien käsittelylle:*

Jalopuumetsiköstä voi hakata lehtokasvillisuutta varjostavia kuusia paikallisen ELY-keskuksen luontovastuualueen luvalla. Hakkuiden tulee perustua alueen hoito- ja käyttösuunnitelmaan tai muuhun ympäristökeskuksen hyväksymään suunnitelmaan. Hakkuut pitää tehdä varovasti useimmiten ilman koneita, eikä jaloja lehtipuita saa hakata. Jos kuuset valtaavat alueen, ne varjostavat lehtipuita ja vievät niiltä elintilan. Kuusen hapan karike vaikeuttaa jalojen lehtipuiden taimien kasvua ja haittaa muuta eliöstöä. Suuria kuusia poistettaessa täytyy kuitenkin varoa, jotta jalot lehtipuut eivät kuole valon liian äkilliseen lisääntymiseen.

#### 1. Suolijärven pohjoispään rinne





Kohteessa kasvaa n. 0,7 hehtaarin alalla n. 30 puumaista metsälehmusta, joista järeimmän läpimittaan rinnankorkeudelta on n. 28 cm. Puuston rakenne on sekä ikärakenteeltaan että kerrostuneisuudeltaan vaihteleva. Alikasvoksena kasvaa runsaasti myös pensasmaisia metsälehmäksiä. Kohteessa kasvaa myös huomattavan järeitä kuusia sekä kookkaita haapoja. Sekapuuna kasvaa myös koivua ja pihlajaa. Kohteen arvoa lisää myös runsas pitkällekin lahonnut lehtipuusta pääosin koostuva lahopuu. Joukossa on runsaasti myös järeää, pitkälle lahonnutta metsälehmusta. Lehtopensaista kohteessa kasvaa lehtokuusamaa ja pohjakasvillisuus on mm. oravanmarjaa, metsäalvejuurta ja mustikkaa.



## 2. Mäyrämäen itäpuoli 1 (rakennettavan alueen länsireuna)



Kohde sijaitsee yleiskaavassa pientaloalueeksi merkityllä alueella, Mäyrämäen itäpuolella. Kohde on lehtomaisen kankaan laikku, jossa kasvaa runsaasti (yli 50 kpl n. 1 ha alueella) puumaisia metsälehmäksiä. Suuri osa lehmuksista on järeitä, yli 20 cm rungon läpimitaltaan (suurin n. 38 cm). Myös pensasmaisia lehmäksiä kasvaa kohteessa runsaana alikasvoksena. Kohteessa on myös erittäin runsaasti lahoa maa- ja pystypuuta (etenkin lehtipuuta). Lehmusten lisäksi kohteessa kasvaa järeitä haapoja. Ikärakenteeltaan kohde on vaihteleva ja lehmusten osalta kerrostunut. Ympäröivää, ja myös kohteen puustoa on harvennettu. Kenttäkerroksen kasvillisuus on selvästi lehtomaista (kielo, sudenmarja, metsäkurjenpolvi). Lehtopensaista kohteessa kasvaa punaherukkaa ja lehtokuusamaa.

## 3. Rimminkorventien luoteispuolinen lehmusmetsikkö



Kohteessa kasvaa rinteessä yksittäisiä ja tiheikkönä n. 20 puumaista metsälehmusta. Sekapuuna kasvaa koivua, kuusta, haapaa, terva- ja harmaaleppää. Lehtopensaista kohteessa esiintyy lehtokuusamaa. Puuston rakenne ei ole kovin kerrostunut, mutta lajistoltaan vaihteleva. Kohdetta on harvennettu, eikä lahoppuuta ole erityisen paljon. Pohjakerroksen kasvillisuus vaihtelee tiheikön alapuolisesta harvasta lehtomaisen kankaan kasvavuudesta rinteessä kasvavaan tiheään saniaiskasvustoon (isoalvejuuri, hiirenporras, kotkansiipi). Kosteammassa rinteessä kasvaa myös mesiangervoa ja lehtovirmajuurta. Kohteen rinteessä on havaittavissa lähteisyyttä ja tihkupintaisuutta.

#### 4. Virolaisen itäpuolisen rinteen jalopuumetsikkö



Kohde sijaitsee rinteessä, Virolaisen itäpuolella. Kohde sijaitsee pääosin selvitysalueen ulkopuolella, mutta kartoitettiin koska reuna alueen maankäytöllä voi olla tähän alueeseen vaikutusta. Kohteessa on n. 50 puumaisen metsälehmuksen kriteerit täyttävää erillistä metsälehmusta, joista järein on läpimitaltaan yli 25 cm rinnankorkeudelta. Kohteen kenttäkerroksen kasvillisuus on paikoin melko harvaa (lehtipuun lehtien peittäämä) ja paikoin rehevämpää (lehtokielo, sudenmarja, oravanmarja, metsäälvejuuri, metsäimarre). Kohteen puusto ei ole erityisen kerrostunutta ja ikärakenteeltaan melko yksipuolinen. Kohteessa on runsaasti pientä, melko nuorta, riukumaista lahoppuuta. Puuston rakenne on monipuolinen, sekapuuna kasvaa kuusta, koivua, mäntyä, pihlajaa ja jopa vaahteraa. Paikoin kuusettuminen varjostaa maanpintaa niin, että lehtomainen aluskasvillisuus kärsii.

#### 5. Lehmusmetsikkö Suolijärven rannassa



Suolijärven rantaan johtavan polun varressa on metsälain kriteerit täyttävä lehtolaikku, jossa kasvaa järeitä metsälehmuksia. Vanhimmat lehmukset ovat n. 80-vuotiaita. Puusto pääosin kuusivaltaista, mutta melko väljää, joten aluskasvillisuus on melko rehevää ja lehtomaista. Kuusi on pääpuulaji, mutta kuviolla kasvaa myös haapaa, raitaa ja harmaaleppää. Kohteessa on pesinyt myös harmaapäätikka. Kohteessa on sekä nuoria tuulenkaatoja, että vanhempaa lahoppuuta. Puusto on ikärakenteeltaan vaihtelevaa ja kerrostunutta. Kohdetta on selvästi harvennettu. Kohteessa kasvaa myös joitakin vaahterantaimia, lehtokuusamaa, kurjenkelloa ja mustakonnamarjaa.



## 6. Lehmusmetsiköt Pirttisuon peltoalueen koillispuolella



Kohteet ovat metsälehmusta kasvavia laikkuja kohteiden länsipuolella kasvavan vanhan kuusikon ja aukkoisen mosaiikkimaisen lehtipuuvaltaisen metsikön välissä. Kohteessa kasvaa puumaisia metsälehmuksia sekä tiheää pensasmaista metsälehmustaimikkoa. Osa metsälehmuksista on monirunkoisia, mutta järeitä. Sekapuuna kasva koivua, pihlajaa ja tervaleppää. Aluskasvillisuus on hyvin kehittynyttä, koska metsän aukkoisuuden takia se saa hyvin valoa. Lahopuun määrä on vähäinen. Maata peittää runsas aluskasvillisuus (kielo, lillukka ja sinivuokko). Paikoin hyvin voimakas lehmustaimikko kuitenkin varjostaa ja pohjakerros on lähes paljas ja vain lehtien peittävä.

## 7. Lehmusmetsikkö Virolaisen koillispuolella



Kohteessa kasvaa runkomaisia metsälehmuksia (yli 7 cm) melko laajalla alueella. Aluskasvillisuus kohteessa on monin paikoin aukkoista, pohjakerros on pääosin lehtikarikkeen peittämää. Lehmukset kasvavat pääosin nuoren kuusikon ja männikön seassa. Lahopuun määrä on vähäinen. Puusto on ikä rakenteelta melko yksipuolista eikä latvusto ole kerrostunutta. Paikoin pohjakasvillisuus on rehevämpää ja seassa kasvaa myös lehtokuusamaa ja mustakonnanmarjaa.

8. Lehmusmetsikkö Pirttisuon itäpuolella, suunnitellun kevyenliikenteen väylän varrella



Kohteessa kasvaa puumaisia metsälehmäksi nauhamaisena kuviona. Kohteen länsipäässä lehmukset kasvavat aukkoisessa lehtimetsässä, jossa aluskasvillisuus on rehevää ja lehtomaista. Metsälaikkujen välissä on niittymäisiä aukioita. Vaateliaista kasveista kohteessa esiintyy esim. mustakonnanmarjaa ja lehtokuusamaa. Lehmusten seassa kasvaa pihlajaa ja tervaleppää. Kohteen itä- ja keskiosassa lehmukset kasvavat pääosin nuoren mänty- ja kuusitaimikon seassa, eikä kohde ole erityisen luonnontilainen. Itäosassa aluskasvillisuus ei ole kovin kehittynyttä - paikoin pohjakerros on koivunlehtien peittämä. Kohdetta on harvennettu, mutta lehmusten latvus-rakenne on kerrostunut ja ikärakenne vaihteleva.

9. Lehmusmetsikkö Suolijärven kävelytien varressa

Suolijärven ympärikulkevan kävelytien molemmin puolin kasvaa puumaisia metsälehmäksi, tiheydeltään ja lukumäärältään luonnonsuojelulain mukaisen jalopuumetsikön kriteerit täyttävä määrä. Etenkin tien itäpuolella aluskasvillisuus on rehevää ja seassa kasvaa myös lehtokuusamaa. Kohteen luonnontilaa on kuitenkin muuttanut alueen läpi kulkeva kevyenliikenteen-väylä/ulkoilureitti.

10. Mäyrämäen itäpuoli 2. (rakennettavan alueen länsipuoli, polun varsi)



Kohteessa kasvaa 22 yli 7 cm läpimitaltaan olevaa puumaista metsälehmusta n. 0,1 ha alueella. Metsälehmuksista suurin on läpimitaltaan n. 14 cm. Kohteen läpi kulkee leveä polku, joka on muuttanut kohteen luonnontilaa. Sekapuuna kasvaa kuusta, mäntyä, pihlajaa ja koivua. Puuston rakenne on lajistoltaan vaihteleva, mutta ei kerrostunut eikä ikärakenteeltaan vaihteleva. Kent-



täkeröksessä vallitsevat sinivuokko, metsäimarre ja kevätlinnunherne. kohteessa kasvaa lehtokuusamaa.

#### 11. Suolijärven rannan laajempi lehtokuvio jolla metsälehmuksia

Suolijärven rannan ja kävelytien välisellä lehtokuvioilla kasvaa runsaasti metsälehmuksia. Lehmuksia on laajalla alueella. Puuston rakenne kohteessa on lajistoltaan ja ikärakenteeltaan monipuolinen ja latvusrakenteeltaan kerrostunut ja lisäksi luontaisen aukkoisen. Tämän selvityksen yhteydessä ei ollut mahdollisuutta selvittää onko lehmuksia kuviolla luonnonsuojelulain mukaisen luontotyyppin kriteerit täyttävä määrä. Aluskasvillisuus kohteessa on rehevää (mm. lehtokuusamaa, mustakonnamarjaa, kieloa, sinivuokkoa, koiranheittä) ja kohteessa on myös runsaasti lahoppuuta. Lehmusten lisäksi kuviolla kasvaa järeää kuusta, pihlajaa ja joitakin vaahteran ja jopa tammen taimia.

##### Tervaleppäkorvet

Tervaleppäkorvet ovat kosteista soita, jotka muodostuvat usein vesistöjen varsille. Niissä pääpuulajina on tervaleppä, ja aluskasvillisuus muodostuu usein suursaniaisista ja mesiangervosta. Selvitysalueella havaittiin kaksi mahdollista tervaleppäkorpea, jotka saattavat täyttää luontotyyppille asetetut kriteerit. tervaleppäkorvet ovat myös mahdollisia metsälain 10 § mukaisia erityisen tärkeitä elinympäristöjä.

##### *Rajoitukset maankäytölle:*

Rakentaminen, ojittaminen ja muunlainen vesitalouden muuttaminen on kiellettyä. Esim. koineuria pitää välttää ja alueen vesitaloutta ylläpitävien lähteiden, purojen, yms. luonnontila tulee säilyttää myös kohteen lähistöllä.

##### *Ohjeet metsien käsittelylle:*

Alueellinen ympäristökeskus voi hyväksyä maanomistajan tekemän kotitarvehakkuita, jos se ei heikennä kohteen suojeluarvoja. Luvanvarainen korjuu on tehtävä talvella, ja suojellisesti arvokkaimpaan puustoon ei tule kajota. Puustoa ei muutenkaan voi juurikaan hakata, jottei varjostus katoaisi eikä kasvillisuus muuttuisi. Suuret, vanhat, muulle eliöstölle tärkeät puuyksilöt eivät kestäisi lisääntyvää tuulta. Kesäisin suositellaan kohteen alueella kulkemista pitkospuita pitkin.

#### 12. Lehtisaaren itäpuolen puronvarsi



Rimminkorventien ali kulkee luonnontilaisen kaltainen puron/noron uoma, jonka varressa ja Lehtisaaren koillispuolella sijaitsevan lahdelman rannassa kasvaa tervaleppien vallitsemaa korpea. Kohde voi täyttää luonnonsuojelulain suojeleman luontotyyppin kriteerit. Vallitseva puulaji on tervaleppä. Seassa kasvaa koivua ja harmaaleppää. Kuviolla on järven rannassa myös joitakin monirunkoisia vanhoja tervaleppäyksilöitä. Lahoppuuta on, mutta se muodostuu melko ohuista rungoista. Kenttäkerros on tiheän suursaniais- (hiirenporras, isoalvejuuri, kotkansiipi) ja mesiangervokasvuston peitossa. Lisäksi kasvaa mm. korpi-imarretta ja ojakellukkaa. Kohteen arvoa lisää-

vät kuvion reunoilla kasvavat lahovikaiset, pystyyn kuolevat suuret kuuset. Kohteen läpi virtaava uoma on matalareunainen ja luonnontilaisen kaltainen. Kohde on selvästi tulvavaikutteinen, rehevä ja kostea. puuston rakenne on aukkoinen ja ikärakenne vaihteleva.

13. Lehtisaaren koillispuolinen noronvarsi/notkelma



Kohteessa kasvaa noron varressa tiheää suursaniaiskasvustoa (hiirenporras, isoalvejuuri, kotkansiipi), mesiangervoa ja lehtovirmajuurta. Etenkin järven rantaa kohti puustossa vallitsevana on tervaleppä. Puusto on aukkoista, ja kohteessa on runsaasti myös lahoppua. Kohteen kasvillisuus kuvastaa lähteisyyttä ja/tai pintavesi vaikutusta. Rinteessä on todennäköisesti tihkupintoja, joista purkautuu yläpuolelta kerääntynyttä orsi/pohjavettä. Puuston rakenne on kerrostunut, mutta kohteessa on tehty harvennusta. Kohteessa on kuitenkin selvä kuusialikasvos.



#### 4.2.2 Mahdolliset vesilain 10 § mukaiset pienvedet

Vesilain mukaan pienten lampien, lähteiden, purojen ja norojen luonnontilan muuttaminen on kiellettyä. Mikäli kaava-alueelle suunnitellut toiminnot uhkaavat muuttaa luonnontilaisen tai luonnontilaisen kaltaisen pienen (alle 0,5 ha) lammen, lähteen, puron tai noron luonnontilaa, tulee muuttamiselle hakea vesilain mukainen lupa. Seuraavassa esitellään suunnittelualueen kohteet, jotka voivat olla vesilaissa mainittuja luonnontilaisen kaltaisia puron/noron uomia. Virallisen päätöksen uoman luonnontilaisuudesta tekee paikallinen ELY-keskus.

#### 14. Pirttisuon peltojen läpi Virolaiseen laskeva ojan varsi



Maanlajitysalueen ja Pirttisuon entisten peltoalueiden välissä on pienialainen ja luonnontilaisen kaltainen puronuoma ja kosteikko. Kohde rajautuu selvärajaisesti maanlajitysalueen ja pellon väliin. Kohteen purovarsi on matalalaitainen, jakautuu useampaan haaraan ja leviää selvästi välillä laajemmaksi virtauspinnaksi. Puusto kohteen laidoilla on monimuotoista, erirakenteista ja rehevää. Kohde on harventamaton. Kohteen ympäristössä on myös kaatuneita järeitkin lehtipuiden ja kuusien runkoja. Kohteen laidat ovat luhtaiset. Kohde liittyy pelto-ojaan, joten sitä on todennäköisesti kaivettu, mutta nykyisellään uoma on luonnontilaisen kaltainen.



15. Lehtisaaren kaakkoispuolelle lahteen laskeva, korpinen tervaleppäkorven uoma



Kohde on eteläpäästä ruohokorven kasvillisuuden ympäröimä, selvästi aikanaan ojitettu, mutta nyt matalalaitainen ja ympäristönsä tulviva ja kosteutta jakava ojan uoma. Korpisessa eteläosassa kohteen ympäristön puusto on melko nuorta, mutta riukumaista lahpuuta on paljon. Kohteen kenttäkerroksessa vallitsevat lehto- ja ruohokorven lajit (hiirenporras, kurjenjalka, korpikastikka, okarahkasammal, vehka ja rentukka). Rahkasammalkerros on yhtenäinen ja peittävä. Kohde on kuitenkin ojitettu mutta melko luonnontilaisen kaltainen, tosin iäkkäät puut puuttuvat. Lähempänä tietä sammalkerroksessa on myös vaateliaampia lehvasammalia. Kohde on myös mahdollinen metsälain mukainen tärkeä elinympäristö (K. Mustajärvi), mutta ei ole virallisesti metsänhoitosuunnitelmassa sellaiseksi määritelty.

16. Särkijärveen laskeva Särkijärven itäpuolinen puron/noron uoma



Kohde on pieni noron/puron uoma, joka virtaa Rimminkorventien ali. Uoman luonnontilaa on muuttanut jo aikanaan uoman poikki kulkeva tie. Kohteen kasvillisuus on rehevää esim. mesiangervoa ja kotkansiipeä. Uomaa reunustava puusto on n. 50-vuotiasta lehtipuustoa, pääosin harmaa- ja tervaleppää sekä haapoja. Järeitä kolo- tai lahpuita ei ole. Uoma on selkeästi muutettu



heti tien pohjoispuolella, mutta muutoin melko luonnontilaisen kaltainen. Kohde on myös metsälainmukainen tärkeä elinympäristö.

#### 4.2.3 Metsälakikohteet ja mahdolliset metsälakikohteet

Metsälaissa on lueteltu tärkeitä elinympäristöjä, jotka tulee metsän hakkuissa säästää ja huomioida metsänhoidossa. Metsälaki ei ohjaa maankäyttöä, joten metsälakikohteiden esiintyminen selvitys/kaava-alueella ei suoraan aseta rajoituksia maankäytölle. Metsälakikohteet ovat kuitenkin metsäluonnon monimuotoisuuden kannalta merkittäviä ja monet niistä ovat uhanalaisten lajien esiintymisen kannalta tärkeitä. Metsälakikohteiden säästäminen ja huomioiminen mahdollisuuksien mukaan on siksi kaava-alueenluontoarvojen huomioimisen ja kaava-alueen luonnon monimuotoisuuden säilymisen kannalta suositeltavaa. Kaavoituksessa metsälakikohteet onkin pääsääntöisesti huomioitu MY- merkinnällä.

Pienvesien varsien metsälakikohteet voivat lisäksi olla myös vesilain mukaisia kohteita tai luonnonsuojelulain mukaisia kohteita. Seuraavassa esitellään ne metsälain mukaiset kohteet ja mahdolliset metsälain mukaisen kohteet, joita ei ole esitelty aikaisemmin esitellyissä kategorioissa. Näiden alueiden yhteydessä viitataan siihen kappaleeseen jossa kyseinen kohde on aikaisemmin esitetty.

Suurin osa seuraavassa esiteltävistä kohteista on myös metsäkeskuksen virallisesti määrittelemiä ja rajaamia, Tampereen kaupungin metsänhoitosuunnitelmassa mainittuja erityisen tärkeitä elinympäristöjä. Kohteen yhteydessä on mainittu, mikäli kohde tai sen osa ei ole virallisesti rajattu vaan maastoinventointien yhteydessä (K. Korte tai K. Mustajärvi) havaittu mahdollisesti kriittarit täyttävä kohde.

#### 17. Mäyrämäen länsipuolinen korpipainanne



Kohde on rinteiden alunen korpijuotti, joka on ojittamaton, mutta puustoltaan nuori, eikä siksi täysin luonnontilainen. Kohteen kasvillisuus muistuttaa suotyypeistä eniten ruohokorven kasvillisuutta (pääpuulaji hieskoivu, aluskasvillisuutena: korpikastikka, kurjenjalka, raate ja suo-orvokki). Itse kohteessa ei ole järeitä vanhoja puita, eikä lahoppuita. Mutta kohteen koillispuolisella rinteellä kasvaa erittäin järeitä haapoja ja on runsaasti lahoppuita maapuuta, etenkin kuusilahoppuita. Rinteiden puusto on yli 120-vuotiaista ja kasvupaikkatyypiltään lehtomaista tuoretta kangasta. Kohteen eteläosa on virallisesti rajattu tärkeä elinympäristö, mutta myös pohjoispuoli on vesitaloudeltaan luonnontilainen ja siten mahdollinen erityisen tärkeä elinympäristö (K. Mustajärvi).

18. Käpylänpellon pohjoispuolinen lehtokorpi ja lehto



Kohteen keskiosassa on rehevää tuulenkaatoista ja lahoppuustoista komeaa lehtokorpea, jossa kasvaa suursaniaisia (hiirenporras, kotkansiipi), suo-ohdaketta, reheviä kasvustoja mesiangervoa, rentukkaa sekä lehtovirmajuurta. Pohjakerroksessa vallitsevat lehväsammat ja suikerosammalet. Kohteessa on sekä tuoreita järeitä tuulenkaatoja, että jo pitkälle lahonneita järeitä runkoja. Ympäröivä puusto on monimuotoista ja ikärakenteeltaan vaihtelevaa. Kohteessa kasvaa mm. järeitä tervaleppiä, joitakin halavia sekä haapoja. Pääpuulaji ulommas keskiosasta mentäessä on kuusi. Kohde on vesitaloudeltaan luonnontilainen. Lehtokorven ympäristö on kuusivaltaista tuoretta rehevää lehtoa.

19. Paskosaaren eteläpuolisen lahden luhtaneva kuvio



Kuviolla on rehevää luhtanevaa, jossa vallitsee runsas vehkakasvusto. Rannan puusto on monipuolista (pihlajaa, harmaaleppää, koivua, kuusta), mutta melko nuorta. Rannalla vallitsevat kenttäkerroksessa mesiangervo, suo-orvokki, terttualpi, rentukka ja korpikastikka.



20. Suolijärven rantasuot



Suolijärven suistossa on pääosin puutonta saraista ja ruohoista luhtaa. Luhdat ovat metsälain tarkoittamia vähäpuustoisia soita, eli metsälain mukaisia tärkeitä elinympäristöjä. Luhdan ympäristön puusto on melko nuorta eikä lahoppuuta tai keloja ja pötkelöitä ole. Ympäröivä puusto on kuitenkin melko monipuolista ja ikärakenteeltaan vaihtelevaa. Kuviolla on myös paikoin puutonta lyhytkorsinevaa sekä ojan varressa isovarpurämettä, jonka kenttäkerroksessa vallitsee suopursu. Pääpuulaji on mänty.

21. Suolijärven pohjoispään korpi



Suolijärven pohjoispäässä, metsälehmuslehdon alapuolisessa notkelmassa rinteiden alla on pienialainen korpikuvio. Kuvio on vesitaloudeltaan luonnontilainen, mutta puustoltaan nuorta. Kohteen aluskasvillisuus on metsäkortekorven (uhanalainen luontotyyppi, metsäkortekorpi, EN) ja ruohokorven kasvillisuutta.



22. Särkijärven ja Rimminsuon välinen korpipainanne



Rimminsuolta Särkijärvelle kulkevassa painanteessa on vesitaloudeltaan luonnontilaista, mutta puustoltaan nuorta korpea. Aluskasvillisuus on lehto/ruohokorven kasvillisuutta. Kenttäkerroksessa vallitsevat suursaniaiset ja korpikastikka. Myös suo-orvokkia kasvaa runsaasti. Rahkasammalpeite on yhtenäinen. Kohteen ympäristön puusto on pääosin harmaa- ja tervaleppää, joista osa on järeitäkin. Itse korpikuviolla vallitsee kuusi- ja koivu. Kohteen länsirinteellä kasvaa runsaasti metsälehmuksia.

23. Virolaisen itäpuoliset lehdot

Mäyrämäen eteläosan rinteillä on luonnonsuojelulain kriteerit täyttävän metsälehmuslehdon ohella metsälain kriteerit täyttäviä reheviä lehtolaikkuja. Nämä laikut sijaitsevat selvitysalueen laitamilla ja vaihettuvat selvitysalueen ulkopuolella sijaitsevaan rehevään lehtokorpeen.

24. Rimminsuon luonnontilaisen kaltaiset suokuviot

Vaikka Rimminsuon on pääosin ojitettu, on alueella muutamia metsälainmukaisia luonnontilaisen kaltaisia vähäpuustoisia rämeitä. Kohteista läntinen on virallisesti rajattu erityisen tärkeä elinympäristö, ja itäinen mahdollinen erityisen tärkeä elinympäristö (K. Mustajärvi).

25. Mahdollinen metsälakikohde, lehtolaikku/lehtokorpi



Kuvio on pieni korpinen järeää kuusikkoa kasvava laikku. Kohde on ojitettu, mutta melko luonnontilainen ja laiteiltaan lehtomainen. Kenttäkerroksessa vallitsevat suursaniaiset ja korpikastikka. Huomion arvoisista lehtolajeista kohteessa kasvaa lehtoimikkää. Kohde on mahdollinen metsälain kriteerit täyttävä lehtolaikku (K. Korte).



Muualla raportissa käsitellyt myös metsälain tärkeän elinympäristön kriteerit täyttävät kohteet:

- Suolijärven rantalehto (kohde 5),
- Jalopuu metsikkö (kohde 8)
- Rimminsuon tien ruohokorpi ja tervaleppäkorpi puron varressa (kohteet 12 ja 15)
- Tervaleppäkorpi lehtisaaren lounaispuolella (kohde 13)
- Särkijärveen laskevan pikkupuron varsi (kohde 16)
- Pirttisuon pellon viereinen uoma (kohde 14)

#### 4.2.4 Muut huomionarvoiset kohteet

Alla olevat kohteet ovat rakennettavaksi kaavoitetulta alueelta havaittuja muita huomionarvoisia luontokohteita, esim. luonnontilaltaan muuttuneita metsälakikohteita. Niiden huomioimiseen kaavoituksessa ei ole laillista velvoitetta, mutta kohteiden säästäminen ja huomioiminen asema-kaavoituksessa esim. rakentamisen intensiteettiä, puistojen sijoittelua ja viheralueita ja niiden hoitoa suunniteltaessa lisää rakennetun alueen biodiversiteettiä ja luontoarvoja. Alueet soveltuvat lähimetsiksi ja puistoiksi, jotka voivat toimia ns. astinkivinä ("stepping stones") monille eläinlajeille rakennetun alueen läpi.

METSO-ohjelman kohteet:

METSO-ohjelma on ympäristöministeriön rahoittama metsänomistajien vapaaehtoisuuteen perustuva luonnonsuojeluohjelma ja sen tavoitteena on pysäyttää metsäisten luontotyyppien ja metsälajien taantuminen eteläsuomalaisissa metsissä. METSO-kohteiksi arvioidut kohteet ovat monimuotoisuudeltaan arvokkaita metsäisiä elinympäristöjä. METSO-ohjelman tavoitteita ovat mm. metsien virkistyskäytön ja lajien suojelun yhteensovittaminen ja suurempien elinympäristökokoaisuuksien löytäminen suojelun piiriin. METSO-ohjelman tavoitteena on turvata metsäluonnon monimuotoisuuden säilyminen ja innostaa kuntapäätäjiä, asukkaita ja muita metsänomistajia omaehtoiseen lähiluonnon vaalimiseen. METSO-kohteiden inventointi mahdollistaa luonnon monimuotoisuuden suojelun ja kestäväen käytön huomioon ottamisen maankäytön suunnittelussa, metsien hoidossa ja hakkuissa sekä arkipäivän päätöksenteossa.

Myös Vuoreksen Isokuusen alueella on Tampereen METSO-ohjelmaan ehdotettavia kohteita, joista osa on esitelty jo aiemmissa kategorioissa. Osissa kohteita, METSO:n ehdotettu kohde rajaus on laajempi tai poikkeaa muuten edellä esitetystä, mutta molemmat rajaukset on esitetty liitekartassa 3. Edellä esitetyistä seuraavat kohteet ovat myös METSO-ohjelmaan esitettyjä kohteita:

- Lehtokuvio lehmusmetsikön luoteispuolella (lehmuksia kasvavalehto jatkuu myös jalopuulehdon luoteispuolella) (kuvio 1)
- Lehmusmetsikkö Suolijärven rannassa (kuvio 5)
- Suolijärven rannan laajempi lehtokuvio, jolla metsälehmuksia (kuvio 11)
- Lehtisaaren itäpuolen puronvarsi (kuvio 12)
- Lehtisaaren koillispuolinen noronvarsi/notkelma (kuvio 13, selvästi laajempi rajaus METSO-kohteelle)
- Särkijärveen laskeva Särkijärven itäpuolinen puron/noron uoma (kuvio 16)
- Käpylänpellon pohjoispuolinen lehtokorpi ja lehto (kuvio 18) (METSO-kohteina myös pienet lehto- ja lehtomainen kangasmetsä kuviot kohteen 18 etelä-puolella)
- Suolijärven rannan ruohokorpi/metsäkortekorpikuvio (korpi)

Aikaisemmissa yhteyksissä mainitsemattomia METSO-ohjelmaan ehdotettuja, useammasta metsäkuviosta koostuvia luonnonarvokohteita ovat:

26. Vanhaa metsää kasvava lehto



Kohde on rehevää lehtometsää, jossa pääpuulajin on järeä kuusi. Kenttäkerroksessa kasvaa vaatiasta lehtokasvillisuutta, kuten pussikämmeekkää, mustakonnanmarjaa, lehtoleinikkiä, haisukurjenpolvea, lehto-orvokkia, näsiä ja jalkasaraa. Alueella sijaitsee myös kaksi varpuspöllöpönttöä, kolohaapa ja alue on suurelta osin liito-oravalle soveltuvaa elinympäristöä. Kohteessa on myös runsaasti lahoa maapuuta ja tuulenkaatoja.

27. Rantametsä ja Mäyrämäen pohjoispään vanha metsä

Kuvio muodostuu kahdesta metsäkuviosta, joista toinen on Isonkuusennokan 80...100-vuotias rantametsä ja lehtokuvio ja toinen Mäyrämäen pohjoispään 100...120-vuotias lehtomaisen kannan kuvio. Isonkuusen nokassa kasvaa suuria metsälehmäksiä (suurin 38cm -21 m) ja tervaleppää. Kohde on erirakenteinen ja maalahopuuta on runsaasti (10m<sup>3</sup>/ha, kuusi). Mäyrämäen pohjoispuolen kuviolla järeitä kuusia ja runsaasti lahopuuta (pystylahopuuta 15 m<sup>3</sup>/ha ja maalahopuuta 5 m<sup>3</sup>/ha). Kuviolla on myös noro.

Ei luonnontilaiset metsälakikohteet:

28. Lehtolaikku, ei luonnontilainen



Kohde on pieni, pääosin koivua kasvava ei luonnontilainen lehtolaikku. Kohteen puusto on nuorta ja kohde on selvästi metsätalouden muokkaama, mutta pohjakasvillisuus on edustavaa. kohteessa kasvaa mm. suursaniaisia, kieloa, metsäkurjenpolvea ja sudenmarjaa.

29. Pieni rehevä kosteikko/lehtokorpi



Kohde on pieni kosteikko ja lehto/lehtokorpikuvio, jossa kasvaa runsaasti kotkansiipiä. pääpuulajina on koivu, mutta seassa kasvaa pensasmaisia metsälehmäksiä.

30. - 33. Siirtolohkareet



Kohteet

29.-33. ovat siirtolohkareita, joista minkään ympäristö ei ole puustoltaan luonnontilainen. Kaikkien ympäristön puuston on lähinnä nuorta, harventamatonta mäntytaimikkoa. Luonnontilaltaan arvokkaimmat ovat kohteet 30 (kuva vas.) ja 31 (kuva oik.). Kohde 30 on kooltaan suuri ja päällyskasvillisuudeltaan monipuolinen. Se sijaitsee kasvillisuudeltaan monipuolisen lehtolaikun sekä korpisen kosteikkopainanteen muodostamassa elinympäristökokonaisuudessa. Kohde 31 taas on päällyskasvillisuudeltaan monipuolinen (mm. vadelmaa ja pihlajan taimia). Kohteista 34 on eniten muuttunut, se sijaitsee hakkuuaukean laidalla.



Muut huomion arvoiset kohteet:

34. Lehtokuvio



Kohde on pieni, metsälehmäksi kasvava lehtokuvio rinteessä. Kohteessa kasvaa pensasmaisten metsälehmusten lisäksi myös useita puumaisia metsälehmäksi. Kenttäkerroksessa on vaativia-kin lehtolajeja, kuten mustakönnänmarjaa, lehto-orvokkia ja metsävirnaa.

35. Kallio ja kostea niitty



Kohteessa on maisemallinen, avoin kalliopaljastuman ja kostean niityn muodostama elinympäristökokonaisuus. Kalliolla ei ole erityisen vanhoja ylisilmäntyjä tai kolopuita. kostealla niityllä kasvaa suursaniaisia.

### 4.3 Linnusto

Liitteessä 3 on esitetty Isokuusen linnustaselvityksissä havaitut merkittävät lintulajit sekä esitetty alueen merkityksellisimmäksi linnuston kannalta arvotetut alueet. Lintudirektiivin liitteen I lajeista alueella tavattiin:

- Pyy
  - Varpuspöllö
  - Pohjantikka
  - Palokärki
  - Harmaapäätikka
  - Pikkusieppo
- uhanalaisuusluokitelluista lajeista
- Sirittäjä (NT, silmällä pidettävä laji)
  - Punavarpunen (NT, silmällä pidettävä laji)
  - Hiirihaukka (VU, Vaarantunut uhanalainen laji)
  - Käki (RT, paikallisesti uhanalainen laji)

Lisäksi havaittiin muita merkityksellisiä lajeja, jotka on mainittu kartalla 3.

Merkityksellisimmäksi alueeksi arvioitiin vuoden 2011 selvityksessä Virolaisentien ja Suolijärven välinen ikääntyvä ja uudistuva, vanhaa metsää ja lehtoisuuttakin ilmentävä kuusikkokokonaisuus. Tällä alueella tavattiin merkittävin osa direktiivilajeista (pikkusieppo, palokärki ja pohjantikka).

Toimenpidesuosituksen mukaan alue olisi säilytettävä mahdollisimman paljon nykyisellään. Erityisesti alueen pirstomista saarekkeiksi olisi vältettävä. Alueen nykyistä tai maltillisesti kasvavaan virkistyskäyttöä ei ole linnuston kannalta syytä rajoittaa.

Selvitysalueelta linnuston kannalta merkittäviä ovat myös Paskosaari ja sen ympäristö sekä Lehtisaari, joissa havaittiin myös linnustodirektiivin I liitteen vesilintuja (kuikka). Näiden lintujen osalta olisi suositeltavaa rauhoittaa niiden elinalue vesiskootteriliikenteeltä. Sirittäjän ja rantasipin kannalta ranta-alueet ovat merkityksellisimmät ja ranta-alueiden jättäminen mahdollisimman luonnontilaan säilyttää niiden elinolosuhteet akluella.

Vuoden 2010 selvityksessä merkittävimmiksi alueiksi luokiteltiin taivaanvuohenreviirialue Pirttisuon itäpuolella ja peukaloisen reviiri Isonkuusenokan ja Lehtisaaren välisessä tervaleppäkorvessa. Vuoden 2010 selvitysalueella eli yleiskaavassa rakennettavaksi suunnitellulla alueella tehtiin myös neljä havaintoa lintudirektiivin I-liitteen lajista palokärjestä. Palokärjen reviirit sijaitsivat selvitysalueen pohjoisosan soiden vanhoissa metsissä. Alueen itäosassa tehtiin myös havainto hiirihaukkapoikueesta.

Alueella havaitut lajit ovat suurimmaksi osaksi vanhan metsänlajeja, joiden säilymisen kannalta tärkeintä ovat riittävien rauhallisten vanhan metsän alueiden säilyminen. Kasvava virkistyskäyttö ja sen mukana häirintä, voivat uhata linnustoa vanhan metsän alueilla mutta myös ranta-alueilla. Liikkumisen ohjaaminen ja riittävän suuret yhtenäiset metsäalueet ovat niiden kannalta tärkeitä. Punavarpunen ja pyy vaativat peltomaisia ja pensaikkoisia elinalueita, mutta niiden elinympäristöksi voi kelvata myös puistomainen alue, tai siirtolapuutarhan/puutarhapalstojen alue.

Rakentamiseen suunnitellulla Linnustoa uhkaavat rakentamisen mukanaan tuoma elinalueiden häviäminen ja pieneneminen. Elinympäristön muutoksia lieventävät niille tärkeiden metsälaikkujen säästäminen lähimetsiksi, Rimminsuon rauhoittaminen rakentamiselta sekä ekologisten käytävien toteutuksessa huomioitava riittävä kookkaan vanhan alkuperäisen puuston säästäminen.

### 4.4 Lepakot

Lepakkokartoitusten tulosten yhteenveto on esitetty liitekartassa 4.

Vuoden 2005 kartoituksen yhteydessä löydettiin Isokuusen selvitysalueeseen kuuluvalla alueella kolme lepakoille merkityksellistä aluetta (Paskosaari-Isonkuusenokka, Suolioja ja Suolijärven

länsipuoli). Nämä alueet on esitetty liitekartassa ruskealla rasterilla. Näistä Suolijärven länsipuolinen metsä arvotettiin kategoriaan II ja Paskosaari-Isonkuusenokka ja Suolioja kategoriaan II.

*Suosituksset:* Virkistyskäytön yhteydessä alueiden valaistusta olisi suositeltavaa mukauttaa lepakoille sopivaksi (rajoitettu valaistus). Alueet on suositeltavaa jättää rakentamisen ulkopuolelle.

Vuoden 2006 selvityksessä löydettiin Isokuusen selvitysalueelta Pirttisuon lepakkokolonia, sekä selvitysalueen läheisyydestä Pilkkakuusen lepakkokolonia. Koloniat sijaitsevat vanhojen maalaisalojen hylätyissä päärakennuksissa. Nämä lepakkoalueet kuuluivat luokkaan I eli lepakoille merkityksellisempään luokkaan.

#### Pirttisuu

Alueella tehtiin vuosina 2006-2008 kartoitusta alueen lepakoiden lentoreiteistä ja esiintymisestä. Lepakoiden määrä vaihteli vuosittain ja alueella. Pirttisuon rakennus oli huonokuntoinen ja siellä havaittiin 2006 suuri lisääntymiskolonia, jossa pesi ainakin viiksi-/isosiippoja sekä pohjanlepakoita. Vuosina 2006-2008 kohteella havaittiin lepakoita, mutta ei selviä merkkejä että lepakot olisivat lisääntyneet kohteessa. Kesäkaudella 2009 ei alueen lepakoita havainnoidu. Alueen päärakennus, jossa lepakkokolonia oli sijainnut, tuhoutui ilkvallan seurauksena helmikuussa 2010. Alueelle sijoitettiin kompensationsa keväällä 2010 lepakkopönttöjä Pirkanmaan ELY-keskuksen velvoittamana. Vuonna 2010 ja 2011 alueella havaittiin viiksi-/isosiippoja ja pohjanlepakoita. Vuonna 2010 näiden lisäksi myös vesisiippoja. Selvityskaudella 2010-2011 ei pöntöissä havaittu selvää pesintää, mutta niitä oli käytetty lepopaikkoina ja ne olivat selvästi lepakoiden käytössä.

*Lepakoiden lentoreitit* Pirttisuon kohteesta on esitetty liitekartassa 4 vuosina 2010-2011 tehtyjen selvityksen mukaisesti, joka kuvaa viimeisintä tilannetta alueella tehtyjen metsänhakkuiden ja maansiirtotöiden jälkeen. Vuosina 2006-2008 lepakoiden lentoreitti kulki Särkijärven suuntaan, mutta v. 2010-2011 lepakot liikkuvat pöntöiltä joko niittyalueen reunaan pitkin metsään ja sitä kautta mahdollisesti Virolaiselle ja Suolijärvelle asti tai vähemmässä määrin vanhaa polkua (nyt metsänreunaa) pitkin pohjoiseen

*Suosituksset:* Lepakkoseurantoja tulisi jatkaa ja vanhan kolonian ympäristössä olevaa metsää tulisi säästää riittävän laajalta alueelta, jotta lepakkopönttöjen sijoitusta voidaan tarpeen mukaan muuttaa optimaalisemmille alueille. Vuoden 2011 selvityksen mukaan nykyinen paikka on melko hyvä, tosin pönttöjä voisi olla tarpeen siirtää hiukan metsän reunaan kohti. Vuoden 2011 selvitys tukee ajatusta (Siivonen & Wermundsen 2008) raivata ura metsäalueen läpi Suolijärvelle. Ura ei ehkä ole aivan välttämätön, mutta sen raivaaminen Suolijärveltä saattaisi jopa lisätä lepakoiden hakeutumista pönttöjen luo. Ura voitaisiin toteuttaa esimerkiksi ulkoilureitin muodossa raivamalla peltoaukean pohjoiskulmasta 3-5 metriä leveä ura Suolijärven suuntaan.

#### Pilkkakuusi

Pilkkakuusen kolonia sijaitsee hankealueen ulkopuolella ja tutkimusten mukaan sieltä liikkuvien lepakoiden lentoreitit eivät kulje isokuusen selvitysalueen kautta. Pilkkakuusessa oli 2006 150 yksilöä käsittävä usean lajin lisääntymiskolonia. Suuri osa näistä oli vesisiippoja. Alueen koloniat ovat seurannassa olleet aktiivisia ja niiltä kulkevat lentoreitit on esitetty liitekartassa 4.

*Suosituksset:* Lepakkoseurantojen perusteella Isokuusen maankäytöllä ei ole todennäköisiä vaikutuksia Pilkkakuusen koloniaan.

#### 4.5 Liito-oraville soveltuvat elinympäristöt ja kulkureitit yleiskaavassa rakennettavaksi kaavoitetuilta alueilta

Alueelle ei ole tehty varsinaista liito-oravaselvitystä, mutta vuoden 2010 luontoselvitysten yhteydessä Vuoreksen osayleiskaavassa rakennettavaksi kaavoitetuilta alueilta inventoitiin liito-oravan elinympäristöksi soveltuvat alueet ja liito-oravan mahdolliset merkittävät kulkuyhteydet. Nämä on esitetty liitekartassa 6.

Liito-oravalle soveltuvat vanhat metsät sijaitsevat rakennettavaksi kaavoitetulla alueella sen etelä puolella sijaitsevissa vanhoissa kuusikoissa sekä itäpuolella sijaitsevassa lehtokuviossa. Erityisesti soveltuvat alueet sijaitsevat rakennettavaksi kaavoitetulla alueella alueen keskellä kulkevan



ojitetun suopainanteen eteläpuolella sen molemmin puolin. Näiltä aluilta ei kuitenkaan ole tehty liito-oravahavaintoja. Liito-oravan mahdolliset kulkureitit näiltä alueilta kulkevat alueen keskellä sijaitsevan suopainanteen läpi. Näiden alueiden soveltuvuus liito-oravan kulkureittinä säilyy, mikäli alueella säilytetään tai sinne suunnitellaan riittävästi suurta puustoa. Liito-oraville soveltuvat alueet säilyvät edelleen soveltuvina, mikäli niiden puuston rakenne säilytetään.

- 4.6 Kasvillisuuden erityispiirteet rakennettavaksi kaavoitetuilla alueilla  
Rakennettavaksi kaavoitetuilta alueilta inventoitiin myös tarkemmin kasvillisuuden erityispiirteet ja uhanalaiset kasvit, jotka voidaan huomioida alueen asemakaavoituksen yhteydessä esim. alueiden vihersuunnittelua ja (Karttaliitteet 7 ja 8). Merkittävimmät alueella havaitut kasvilajit (karttaliite 7) olivat valkolehdokki (rauhoitettu) ja pussikämmekä (alueellisesti). Pussikämmekän esiintymät sijaitsivat alueen itäreunan vanhassa lehtokuviossa ja alueen keskellä kulkevassa suopainanteessa. Huomionarvoinen kasvilajisto alueella on erityisesti lehtojen lajistoa ja heijastaa alueen ja sen ympäristöjen lehtoisuutta. Huomionarvoisin kasvilajisto keskittyykin erityisesti itäosan vanhaan, lahoppuustoiseen metsäkuvioon, sekä pieneen lehtorinteeseen alueen eteläkärjessä.

Selvitysalueen erityispiirre on runsas metsälehmuskasvillisuus. Myös metsälehmusten esiintyminen alueella selvitettiin ja rakennettavaksi kaavoitetulla alueella havaittujen puu- ja pensasmaisten metsälehmusten esiintyminen on esitetty liite kartassa 8. Lehmuksia esiintyy rakennettavalta alueelta havaittujen mahdollisten luonnonsuojelulain mukaisten luontotyyppien lisäksi Vuoreksen puistotien varrella sijaitsevasta lehtokuviossa ja suunnittelualueen keskellä sijaitsevalta harjanteelta. Etenkin puumaisia lehmuksia suositellaan säästettäväksi alueen vihersuunnittelun ja asemakaavoituksen yhteydessä.

## 5. ALUEIDEN ARVOTTAMINEN MAANKÄYTTÖÄ VARTEN JA SUOSITUKSET SUUNNITELMIEN POHJALTA

Alueen maankäyttösuositukset on laadittu ottaen huomioon luonnonoloiltaan arvokkaimmat osakokonaisuudet sekä metsäisten alueiden luonnontila ja eheys, avainbiotoopit, ekologiset yhteydet sekä virkistyselliset seikat. Näiden perusteella on laadittu maankäyttösuositukset, joissa on käytetty neljää eri soveltuvuusluokkaa. Luokat ovat:

1. Maiseman- ja luonnonhoitoalueeksi varattu lähivirkistysalue, erityisiä luontoarvoja
2. Suojaviheralueena ja/tai puskurivyöhykkeenä toimiva alue
3. Luonnonarvoiltaan kohtuullisesti rakentamiseen soveltuvat alueet
4. Luonnonarvoiltaan hyvin rakentamiseen soveltuvat alueet

Maankäyttösuositukset on esitetty suuntaa antavana kaaviokuvana luontovaikutusten osalta, joten sitä ei voida suoraan sellaisenaan soveltaa maankäyttövaihtoehtoja laadittaessa, sillä aluerajat voivat osittain olla liukuvia ja / tai tulkinnallisia. Alueen jako arvoluokkiin on esitelty karttaliitteessä 5.

Kunkin alueen osalta on luontoarvojen asettamia maankäyttörajoituksia ja suosituksia verrattu olemassa olevaan yleiskaavaan ja liikenneverkkosuunnitelmaan. Mikäli ristiriitaisuuksia on havaittu, on niiden osalta annettu ohjeistuksia ja suosituksia. Vertailu luontoarvojen sijainnin, arvotettujen alueiden ja olemassa olevien suunnitelmien välillä on esitetty kuvassa 6.

- 5.1 Maiseman ja luonnonhoito alueeksi varatut lähivirkistysalueet, erityisiä luontoarvoja

Tähän luokkaan sijoittuvat luonnonoloiltaan arvokkaimmat alueet koko Tampereen mittakaavassa tarkasteltuina (kohteet 1a ja 1b). Näillä alueilla on huomattavia luonnon arvoja, esimerkiksi luonnonsuojelulain mukaisia luontotyyppejä, vanhaa metsää, arvokasta lehtokasvillisuutta, eläinlajistoa, linnustollisia arvoja sekä muita arvokkaita luontokohteita (ML-kohteet, vesilakikohteet). Ne ovat myös ekologisten yhteyksien kannalta merkittävässä asemassa.

- 5.1.1 1a. Mäyrämäki ja Suolijärven ranta  
Alue on suurimmaksi osaksi vanhaa järeää lahoppuista, monimuotoista metsää, sekä joitakin melko luonnontilaisia suokuvioita. Alueelle sijoittuu useita luonnonsuojelulain suojelemissa jalopuumet-

sikköjä sekä metsälakikohteita. Alue on myös linnustollisesti, kasvillisuudeltaan ja eläimistöltään arvokasta (lepakot).

#### Maankäyttö ja kaavoitus:

Alue tulisi jättää mahdollisimman luonnontilaiseksi. Nykyinen ja tuleva virkistyskäyttö ei ole pahassa ristiriidassa alueen luontoarvojen säilymisen kannalta.

Alueella on useita metsälehmäksiä kasvavia jalopuulehtoja, jotka ovat luonnonsuojelulain suojelamia luontotyyppisiä. Ls-luontotyyppiin rakentaminen, lehmusten kaataminen ja alueiden ojitus on kielletty. Kulkua näissä tulisi ohjata pohjakerroksen kulumisen ehkäisemiseksi. Luonnontilaan jätettävät metsälehmukset eivät välttämättä sovellu päivittäiseen virkistyskäyttöön, sillä ikääntyvät lehmukset voivat aiheuttaa vaaraa kaatuessaan, joten virkistysreitit tulisi ohjata pääosin näistä sivuun. Mikäli tämä ei ole mahdollista tai kohteista halutaan tehdä ”ns. luontonähtävyyksiä” ELY:n luontovastuualueen kanssa tulisi neuvotella kuinka alueen virkistyskäyttäjien turvallisuus taataan jalopuiden ikääntyessä.

#### *Voimassa oleva Vuoreksen osayleiskaava:*

Alueen länsilaidalla sijaitsevien lehmuslehtojen vuoksi alueella nyt voimassa olevaa luo-1 merkintää tulisi laajentaa kattamaan myös nämä kohteet. Asemakaavassa kohteet tulee merkitä luo-1 merkinnällä. Lehmuslehtojen vuoksi alueen pientalovaltaiseksi alueeksi (AP-6) merkinnällä merkityn alueen rajausta voi olla tarpeen tarkistaa ja kasvattaa vastaavasti VLM-1 alueeksi merkityn alueen osuutta, niin että se sisältää myös lehmuslehdot.

Vesilain suojeleman uoman, lepakoiden ja arvokkaan lehtoalueen sekä metsälaki kohteen suojelemiseksi suositellaan myös AP-6 ja AP-7 alueiden suunnitellun kevyenliikenteen pääväylän itäpuolelta muuttamista VLM-1 alueeksi.

#### Liikenneverkkosuunnitelma:

Vuoreksen liikenneverkkosuunnitelmassa alueen länsilaidalle suunniteltu *kevyenliikenteen pääväylä* kulkee toisen länsipuolen metsälehmuslehdosta välittömässä läheisyydessä. Reitin toteuttaminen tähän voi vaarantaa jalopuulehdon luontoarvoja (ojitus, valon lisääntyminen) sekä vieraisen metsälakikohteen korven luontoarvoja. Jos reitti kulkee liian läheltä kohtetta, voivat ikääntyvät jalopuut aiheuttaa reitin käyttäjille myös vaaraa. Reitille suositellumpi linjaus voisi kulkea nyt ulkoilupoluksi merkittyä (keltainen katkoviiva) olemassa olevaa reittiä ja vanhaa metsätie pohjaa myöten.

*Jalopuulehdon läpi suunniteltua kevyenliikenteen lähireittiä* ei voida toteuttaa jalopuulehdon läpi (vaatisi puiden kaatamista). Linjauksen tulee kiertyä lehto esim. sen eteläpuolelta niin, että reitin käyttäjille ei aiheudu vaaraa ikääntyvistä, lahoista jalopuista, eikä sen toteutus muuta kohteen vaaraolosuhteita liian radikaalisti.

*Alueen eteläosaan suunniteltu hiihto/ulkoilureitti (ruskea linjaus)*, voi nykyisellään toteutettuna vaatia vesilainmukaisen luvan, sillä reitti kulkee luonnontilaisen uoman yli. Lisäksi nykyinen linjaus kulkee myös metsälain suojeleman lehtokorven läpi ja läheltä jalopuulehtoa. Linjausta olisi suositeltavaa siirtää kiertämään herkä kohteet, (ainakin vesilakikohde), esim. suunnitellun pääreitit länsipuolelta. Mikäli reitti halutaan toteuttaa juuri tähän, tulisi uoman ylitys tehdä riittävän pitkällä sillalla ja lehtokorpi ylittää leveillä pitkospuilla. Lehtokorven luontoarvojen säilyminen edellyttää että sen vesitalous ei muutu. Linjausta tulisi korjata riittävän etäälle jalopuulehdesta, jotta reitti voidaan toteuttaa kaatamalla jalopuita, muuttamalla jalopuulehdon valaistuosuhteita ja jotta ikääntyvät jalopuut eivät kaatuessaan aiheuta vaaraa virkistyskäyttäjille.

*Alueen eteläosaan punaisella merkityn kevyenliikenteen aluereitin linjaus* kulkee nykyisellään aivan jalopuulehdon vierestä. Linjausta tulisi korjata kiertämään jalopuulehto tarpeeksi kaukaa, jotta reitin toteutus ei vaadi jalopuiden kaatoa, eikä ikääntyvistä jalopuista ole vaaraa reitin käyttäjille. Reitin alkuosa kulkee lepakoiden kannalta tärkeäksi (luontodirektiivin liitteen IV-lajin levähdyspaikka) luokitellun alueen kautta. Reitillä ei voida toteuttaa tästä kohtaa ennen kuin on riittävästi tietoa lepakoiden uudelleen asettumisesta alueella. Eniten ristiriitaa on siitä että kevyen liikenteen reitti vaatii valaisua pimeään aikaan, ja tämä häiritsee lepakoita. Reitti olisi suositeltavaa toteuttaa, mikäli mahdollista asuinalueen läpi.

### Vesihuoltosuunnitelma:

Hervannan painepiirin varayhteys kulkee kahden metsälakikohteen läpi, ne olisi luontoarvojen säilyttämiseksi suositeltava kiertää, mutta laillisia esteitä sen toteuttamiselle ei ole. Suoliojan kohdalla työt voivat vaatia vesilainmukaisen luvan.

Pirttisuon kohdalla linjaus 2.8510 kulkee luonnontilaisen kaltaisen uoman laiteille ja voi vaatia vesilain mukaisen luvan. Lisäksi linjaus kulkee lepakoille merkittävällä alueella. Sen siirtämistä suositellaan.

### Virkistyskäyttö:

Lepakoille merkittävällä alueella olisi suositeltavaa valaistuksen vähentäminen yöaikaan. Tämä on kuitenkin ristiriidassa virkistyskäytön kanssa.

Alue on nykyisinkin voimakkaassa lähivirkistyskäytössä, mutta kasvava käyttäjämäärä voi aiheuttaa kulumista ja häiriötä alueella. Alueelle olisi suositeltavaa laatia erillinen virkistyskäytön, metsätalouden ja luontoarvojen yhteensovittamissuunnitelma.

Kulunohjaukseen merkittävien luontokohteiden läheisyydessä, valaistuksen suunnitteluun lepakoille tärkeällä alueella ja käyttäjien turvallisuuteen vanhenevan puuston läheisyydessä on kiinnitettävä huomiota.

### Metsänhoito:

Suojellut luontotyytit (metsälehmuslehdot) tulee jättää luonnontilaan, mutta kuitenkin huolehtien siitä että kohteet eivät kuusetu (kuusialikasvoksen poisto), eikä virkistyskäyttäjille aiheudu vaaraa ikääntyvistä lahoppuista. Alueella sijaitsevat metsälain mukaiset tärkeät elinympäristöt tulee huomioida.

Alueen vanhoja metsiä tulisi hoitaa niin, että niiden nykyinen luonnontilaisuus säilyy alueen virkistyskäyttäjää kuitenkin vaarantamatta (suurten lahovikaisten kuusien ja lahoppuiden poisto virkistysreitien varrelta). Lahoppuun määrää tulisi kasvattaa mieluummin hallitusti kuin täysin luonnontilaisesta (hallittu kaato, jonka jälkeen runko jätetään metsään). Vanhan metsän ilme tulisi pyrkiä säilyttämään. Uudistaminen tulisi tehdä pienialaisesti, jolloin alueen metsien moni-ilmeisyys ja monimuotoisuus säilyy. Alueella on joitakin istutustaimikkoja, jotka on aikanaan istutettu väärälle puulajille (mänty). Etenkin näille alueille suositellaan harventamista ja pienialaista luontaista uudistamista, jotta niille syntyy kasvutyyppille luontaista puulajistoa (kuusi, ja lehtipuut, jopa jalot lehtipuut).

#### 5.1.2 1b. Särkijärven ranta Lehtisaaresta Särkijärven sillalle

Alueelle sijoittuu kaksi luonnonsuojelulain suojelemaa tervaleppäkorpea sekä yksi jalopuumetsikkö. Lisäksi alueella on kaksi luonnontilaisen kaltaista pienveden uomaa. Lisäksi alue on määritelty lepakoiden kannalta tärkeäksi ja alue on EU:n lintudirektiivin lajin kuikan elinaluetta. Alue muodostaa myös rakentamattoman puskurivyöhykkeen, joka suojelee Särkijärven veden laatua.

### Maankäyttö ja kaavoitus:

Alue suositellaan jätettäväksi rakentamatta ja mahdollisimman luonnontilaiseksi. Jalopuumetsikköiden ja tervaleppäkorpien luonnontilaa ei saa muuttaa. Jalopuu metsikköiden osalta tämä tarkoittaa että kohteeseen ei voida rakentaa ja kohteet tulee merkitä asemakaavoituksessa luomerkinnällä.

Tervaleppäkorvet asettavat rajoitteita niiden koko valuma-alueelle sijoittuvalle maankäytölle. Kohteen vesitalous ei saa muuttua niin, että sen luontoarvot kärsivät. Käytännössä tämä tarkoittaa, että kohteeseen johtuvan veden määrä ja laatu eivät saa muuttua radikaalisti. Kohteeseen voidaan siis johtaa kohtuudella ja asianmukaisesti viivytettynä myös hulevesiä. Pahempaa on veden määrän väheneminen kuin kasvu, eikä kiintoaineen määrän lisääntyminen kohtuullisessa määrin ole haitallista. Tärkeintä on että tulvahuiput/virtaaman lisäys eivät aiheuta kohteessa liial-

lista eroosiota eikä kiintoaine peitä aluskasvillisuutta. Kohdetta ei saa kaivaa tai käsitellä luvatta hulevesien johtamiseksi. Tulviminen ja kiintoaineen kertyminen kohtuudelle, kuuluu luontotyypin luonnolliseen dynamiikkaan. Myöskään rakentamisen aikaan ei kohteeseen saa johtaa hulevesiä hallitsemattomasti.

Kohteen luontoarvot eivät estä uimarannan toteuttamista, sen ympäristössä metsä on jo nykyisellään kuluneempaa. Uimarannan ympäristössä voi metsänkäsittely ja harvennus olla myös voimakkaampaa.

#### *Voimassa oleva Vuoreksen osayleiskaava:*

Alue on nykyisellään kaavoitettu maiseman- ja luonnonhoitoalueeksi, johon alue erityisen hyvin soveltuu. Alueella sijaitsevan tervaleppäkorven ja luonnontilaisen pienveden uoman valuma-alueelle on kuitenkin kaavoitettu kerrostalovaltainen asuinalue (AK-7), julkisten palvelujen ja hallinnon alue (PY-5) sekä lähipalvelujen (PL-1) alue. Nämä tiiviin rakentamisen alueet eivät erityisen hyvin sovellu luonnonsuojelulain suojeleman luontotyypin valuma-alueelle, sillä tiivis rakentaminen muuttaa alueen vesitasapainoa radikaalisti.

Luontoarvojen perusteella alueet soveltuisivat paremmin vihersuojavyöhykkeeksi, tai pientalovaltaiseksi asuinalueeksi. Mikäli alueen maankäyttö halutaan pitää nykyisellään, on alueelta johdettavien hulevesien hallinta suunniteltava huolella niin, ettei alajuoksulla sijaitsevaan tervaleppäkorpeen johtuva vesimäärä ainakaan vähene. Tulva huippuja tulee myös tasata, jottei eroosio ole liian suurta.

#### Liikenneverkko:

Kohteen jalopuumetsikön läpi on suunniteltu hiihto/ulkoilureitti (ruskea linjaus) sekä ulkoilureitti (ei talvikunnossapitoa, keltainen linjaus). Reitit tulisi toteuttaa kiertäen luontotyyppi sen eteläpuolelta, jotta toteuttaessa ei kaadeta jalopuita, eivätkä ikääntyvät jalopuut aiheuta vaaraa käyttäjille.

Virkistysreittiä on tarve siirtää myös tervaleppäkorven kohdalla kulkemaan vanhaa tielinjausta, jotta reitin toteuttaminen ei vaaranna tervaleppäkorven vesitaloutta eikä tervaleppäkorpeen laskevan luonnontilaisen kaltaisen uoman luonnontilaisuutta. Uoman luonnontilaisuuden ja tervaleppäkorven vesitalouden säilyminen on huomioitava myös silloin, mikäli reitin toteuttaminen vaatii rummun vaihtoa. Uomaa ei saa kaivaa luvatta eikä virtausta muuttaa.

Myös metsälakikohteet, ja pieni luonnontilaisen kaltainen uoma Särkijärven sillan kupeessa tulee huomioida reittiä toteutettaessa.

#### Metsänhoito:

Luonnonsuojelulain suojaamat luontotyypit tulee jättää metsänkäsittelyn ulkopuolelle. Jalopuumetsiköstä ei saa hakata lehmuksia, mutta kuusien poisto voi olla joskus tarpeen. Tämä vaatii luvan ELY:n luontovastuualueelta. Tervaleppäkorvet tulee myös jättää luonnontilaan.

Metsiä tulisi uudistaa mahdollisimman luonnonmukaisesti, luonnonhoitometsinä. Hakkuut tulisi tehdä pienialaisesti, ja lahoppuun määrää voi kohteessa myös hallitusti lisätä. Luonnonsuojelulain suojaamien luontotyyppien ympärille tulisi pienialaisissakin hakkuissa jättää riittävän laajat suojavyöhykkeet, kuitenkin niin ettei aiheuteta varaa alueen virkistyskäyttäjille. Lahot suuret puut virkistysreittien läheisyydestä tulisi kuitenkin poistaa.

- 5.2 Luokka 2 suojaviheralueeksi ja/tai puskurivyöhykkeiksi soveltuvat alueet  
Luokkaan kuuluvat alueet 2a, 2b ja 2c. Nämä alueet ovat pehmeikköjä ja painanteita, jotka soveltuvat esim. ekologisiksi käytäviksi, hulevesien käsittelyyn, virkistyskäyttöön ja osiksi laajempia yhtenäisiä metsäalueita sekä puskurivyöhykkeiksi rakennetun ja luonnontilaisen ympäristön väliin. Kohteisiin voidaan toteuttaa myös rakennetumpia viheralueita, kuten puistoja, siirtolapuutarhoja tai puutarhapalstoja.

Näiden alueiden osalta ei liikenneverkkotarkastelussa ollut ristiriitaisuuksia.

#### 5.2.1 2 a Rimminsuo

Rimminsuo on, ojitettu suo, joka soveltuu ennallistettavaksi ja esim. hulevesien viivytykseen. Alueella sijaitsee ainakin yksi metsälakikohde (vähäpuustoinen suo).

### Kaavoitus ja maankäyttö

Alue on nykyisellään kaavoitettu luonnonmukaiseksi virkistysalueeksi (VLL-1), johon alue hyvin soveltuu.

### Metsänhoito

Alueen luontoarvojen kannalta suon vesitalouden ennallistaminen olisi paras vaihtoehto.

#### 5.2.2 2b Rimminkorventien itäpuoleinen korpipainanne

Alue on ojitettu korpipainanne, joka ei ole vesitaloudeltaan luonnontilainen. Kohde toimii ekologisenä käytävänä.

### Kaavoitus ja maankäyttö

Alue on nykyisessä yleiskaavassa kaavoitettu kaupunkipuistoksi, mihin se hyvin soveltuu. Alue soveltuu myös hulevesien käsittelyyn. Hulevesine johtamisessa ja alueen käytön suunnittelussa tulee huomioida että se sijaitsee kohteen alajuoksulla (selvitysalueen ulkopuolella sijaitsevan) tervaleppäkorven valuma-alueella.

#### 5.2.3 2 c Virolaisen luoteisrannan niityt

Kohde on vahaa peltoa, joka nykyisellään kasvaa kosteaa, soistuvaa niittyä. Kohteessa kasvaa pussikämmekkää. Alueella tavataan pyytä ja punavarpusta.

### Kaavoitus ja maankäyttö

Alue on osin kaavoitettu pientalovaltaiseksi asuinalueeksi, osin maiseman- ja luonnonhoitoalueeksi, mihin alue hyvin soveltuu. Alueelle voidaan ajatella myös rakennetumpaa virkistyskäyttöä, kuten siirtolapuutarhaa tai puutarhapalstoja. Oleellista on alueen vihreän yleisilmeen, kosteikkojen, rannan rakentamattoman suojavyöhykkeen ja ojien reunojen pusikkoisuuden säilyminen.

#### 5.2.4 2 d Venevalkaman eteläpuoleinen rinne

Kohteen metsiä on jo nykyisellään muokattu, eikä kohteessa ole erityisiä herkkiä luontoarvoja. Kohde toimii puskuri vyöhykkeenä rannan ja rakennetun alueen välissä, mutta alueelle voidaan rakentaa esim. virkistystä palvelevia rakenteita ja reittejä. Kaavoitettu maiseman ja luonnonhoitoalueeksi hoitoalueeksi, johon soveltuu hyvin.

#### 5.3 Luokka 3 Kohtuullisen hyvin rakentamiseen soveltuvat alueet

Luokkaan kohtuullisen hyvin rakentamiseen soveltuvat alueet on luokiteltu alueet, jotka eivät sisällä merkittäviä luontoarvoja, mutta joiden maankäytölle asettavat rajoituksia t esim. ympäristössä sijaitsevat luontokohteet. Kohteisiin soveltuu parhaiten pientalovaltainen, tai muu ei niin intensiivinen rakentaminen.

##### 5.3.1 3a Pirttisuon eteläosa

kohde on puustoltaan vanhaa metsää ja liito-oravallekin soveltuvaa elinympäristöä. Kohde on merkityksellinen ekologisenä käytävänä ja valuma-alueella alapuolella sijaitsevien herkkien kohteiden kannalta rakentaminen kohteessa voisi olla kevyempää, esim. pientalovaltaista.

##### 5.3.2 3b Jalopuumetsiköiden läheinen alue, Mäyrämäen itäpuoli

Sijaitsee Mäyrämäen jalopuumetsien lähellä, Särkijärven valuma-alueella. Soveltuu kevyempään rakentamiseen. Kaavoitettu pientalovaltaiseksi alueeksi, johon soveltuu.

##### 5.3.3 3 c Rimminsuon koillispuolen harjanne, Särkijärven valuma-alue

Kohde soveltuu pientalovaltaiseen rakentamiseen mihin on osa-yleiskaavassa kaavoitettukin. Sijaitsee Särkijärven valuma-alueella, joten alueelta tulevat hulevedet vaikuttavat Särkijärven vedenlaatuun. Kohteen valuma-alueella sijaitsee myös terveleppäkorpi, jonka vesistaloutta ei saa haitallisesti muuttaa.



#### 5.3.4 3d Vuoreksen puistotien länsipuoli, särkijärven valuma-alue

Kohteen maankäyttöön vaikuttaa alueen sijainti tervaleppäkorven ja luonnontilaisen kaltaisen pienveden uoman valuma-alueella. Alueella sijaitsevan terveleppäkorven ja luonnontilaisen pienveden uoman valuma-alueelle on kuitenkin kaavoitettu kerrostalovaltainen asuinalue (AK-7), julkisten palvelujen ja hallinnon alue (PY-5) sekä lähipalvelujen (PL-1) alue. Nämä tiiviin rakentamisen alueet eivät erityisen hyvin sovellu luonnonsuojelulain suojeleman luontotyypin valuma-alueelle, sillä tiivis rakentaminen muuttaa alueen vesitasapainoa radikaalisti.

Luontoarvojen perusteella alueet soveltuisivat paremmin vihersuojavyöhykkeeksi, tai pientalovaltaiseksi asuinalueeksi. Mikäli alueen maankäyttö halutaan pitää nykyisellään, on alueelta johdettavien hulevesien hallinta suunniteltava huolella niin, ettei alajuoksulla sijaitsevaan terveleppäkorpeen johtuva vesimäärä ainakaan vähene. Tulvahuippuja tulee myös tasata, jottei eroosio ole liian suurta.

#### 5.4 4 parhaiten rakentamiseen soveltuvat alueet

##### 5.4.1 4 a Vuoreksen puistotien itäpuoli

On jo nykyisellään voimakkaasti muutettua aluetta. Kohteen vesitalous ei radikaalisti vaikuta herkkiin luontokohteisiin, mutta kohteen hulevesien johtamisessa on huomioitava että sen itäpuolella sijaitsevan pienen luonnontilaisen uoman virtausta ei merkittävästi muuteta. Muutokset voivat vaatia vesilain mukaisen luvan. Kaavoitettu nykyisin kerrostalovaltaiseksi asuinalueeksi, mihin soveltuu.

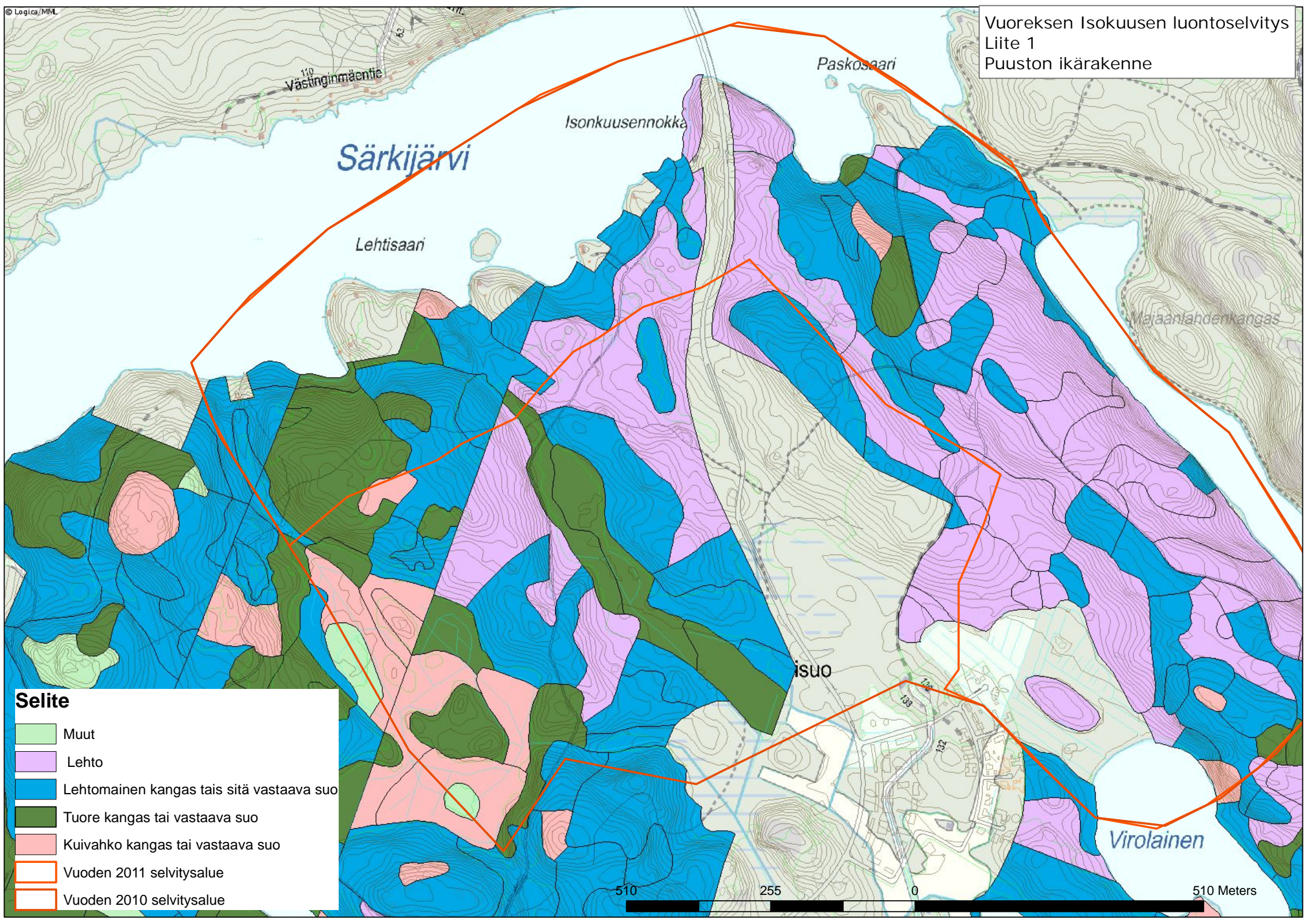
##### 5.4.2 4 b Rimminsuon länsipuolinen harjanne

Soveltuu hyvin rakentamiseen, nyt kaavoitettu pientalovaltaiseksi asuinalueeksi, johon soveltuu hyvin. Hulevesien johtamisessa huomioitava että sekä pohjois- että eteläosan vesiä voi virrata terveleppäkorpeen.

##### 5.4.3 4 c Vuoreksen puistotien länsipuoli

Soveltuu hyvin rakentamiseen, mutta hulevesien johtamisessa tulee huomioida kohteen valuma-alueella (pohjoisessa) sijaitseva terveleppäkorpi sekä kohteen valuma-alueella sijaitseva pieni luonnontilaisen kaltainen uoma alueella 1 b. Alue on nykyisin kaavoitettu kerrostalovaltaiseksi alueeksi AK-7 johon soveltuu hyvin. Alueelta terveleppäkorpeen johdettavien vesien määrä ei saisi vähentyä, niiden laatu oleellisesti heiketä ja suurimpia tulvahuippuja tulisi tasata eroosion ja liiallisen liettymisen estämiseksi.



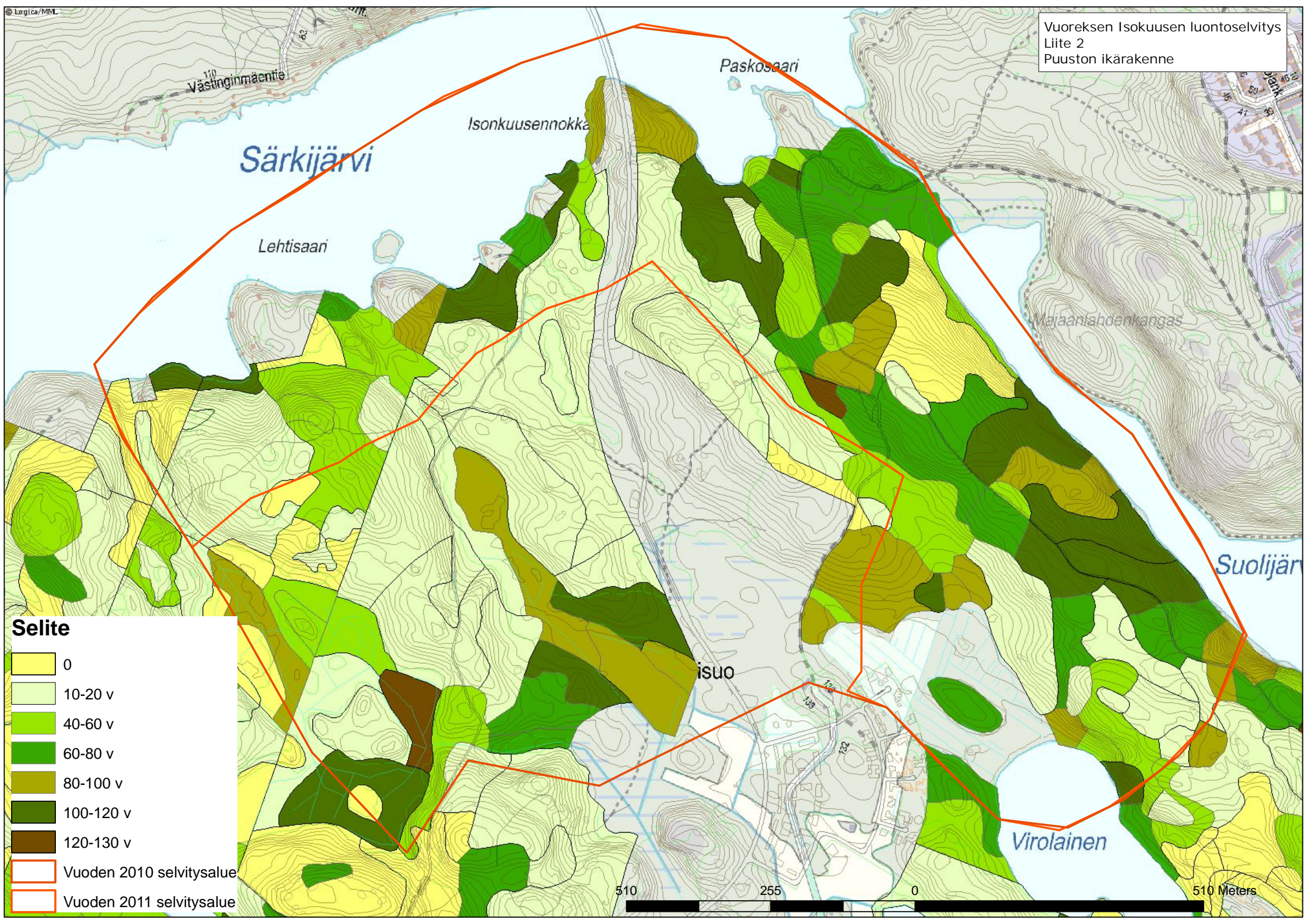


**Selite**

- Muut
- Lehto
- Lehtomainen kangas tais sitä vastaava suo
- Tuore kangas tai vastaava suo
- Kuivahko kangas tai vastaava suo
- Vuoden 2011 selvitysalue
- Vuoden 2010 selvitysalue

510 255 0 510 Meters





Särkijärvi

Paskosaari

Isonkuusenokka

Lehtisaari

Majaanlahdenkangas

Suolijärvi

ISUO

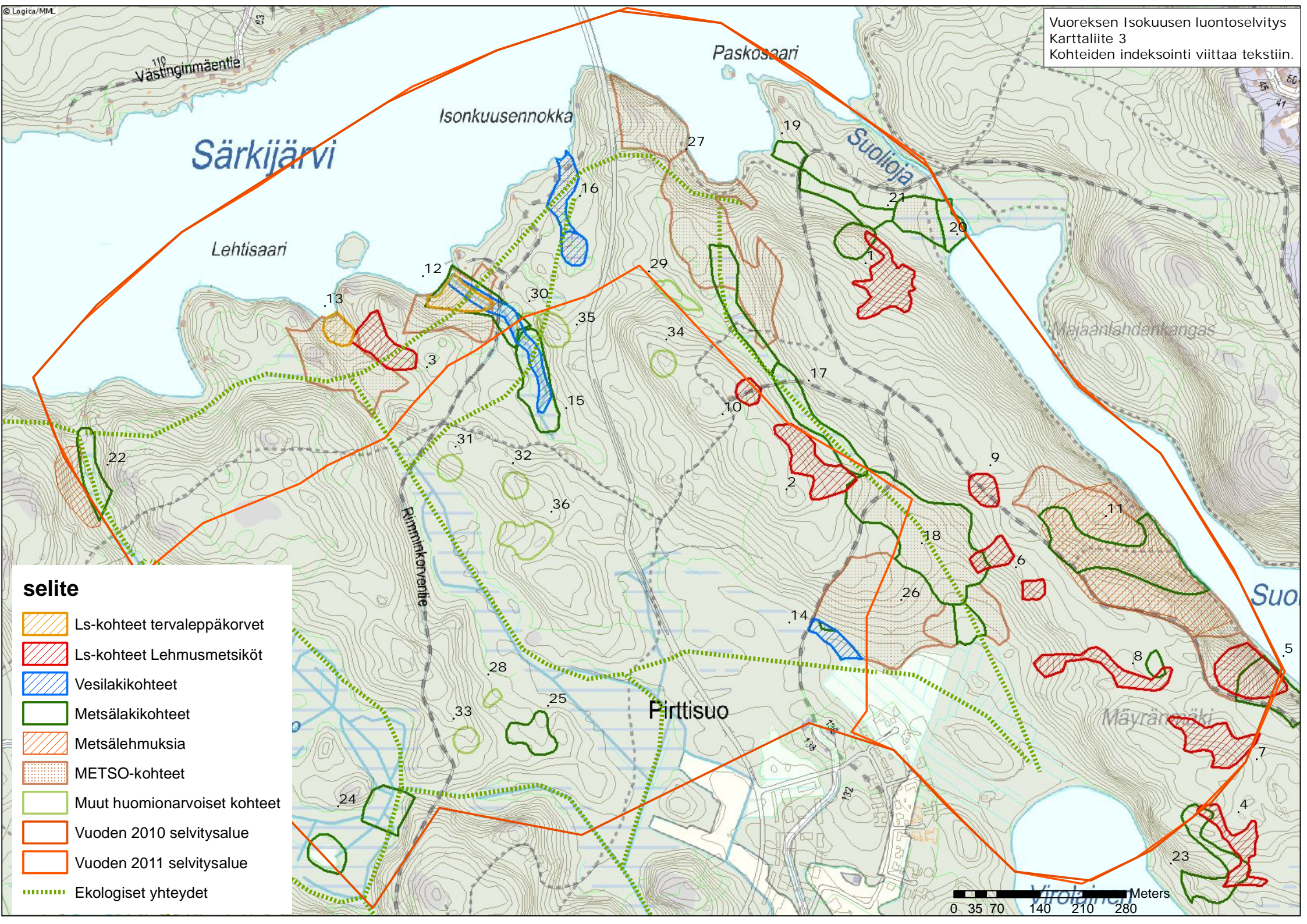
Virolainen

**Selite**

	0
	10-20 v
	40-60 v
	60-80 v
	80-100 v
	100-120 v
	120-130 v
	Vuoden 2010 selvitysalue
	Vuoden 2011 selvitysalue

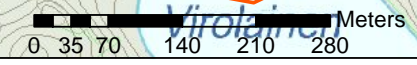




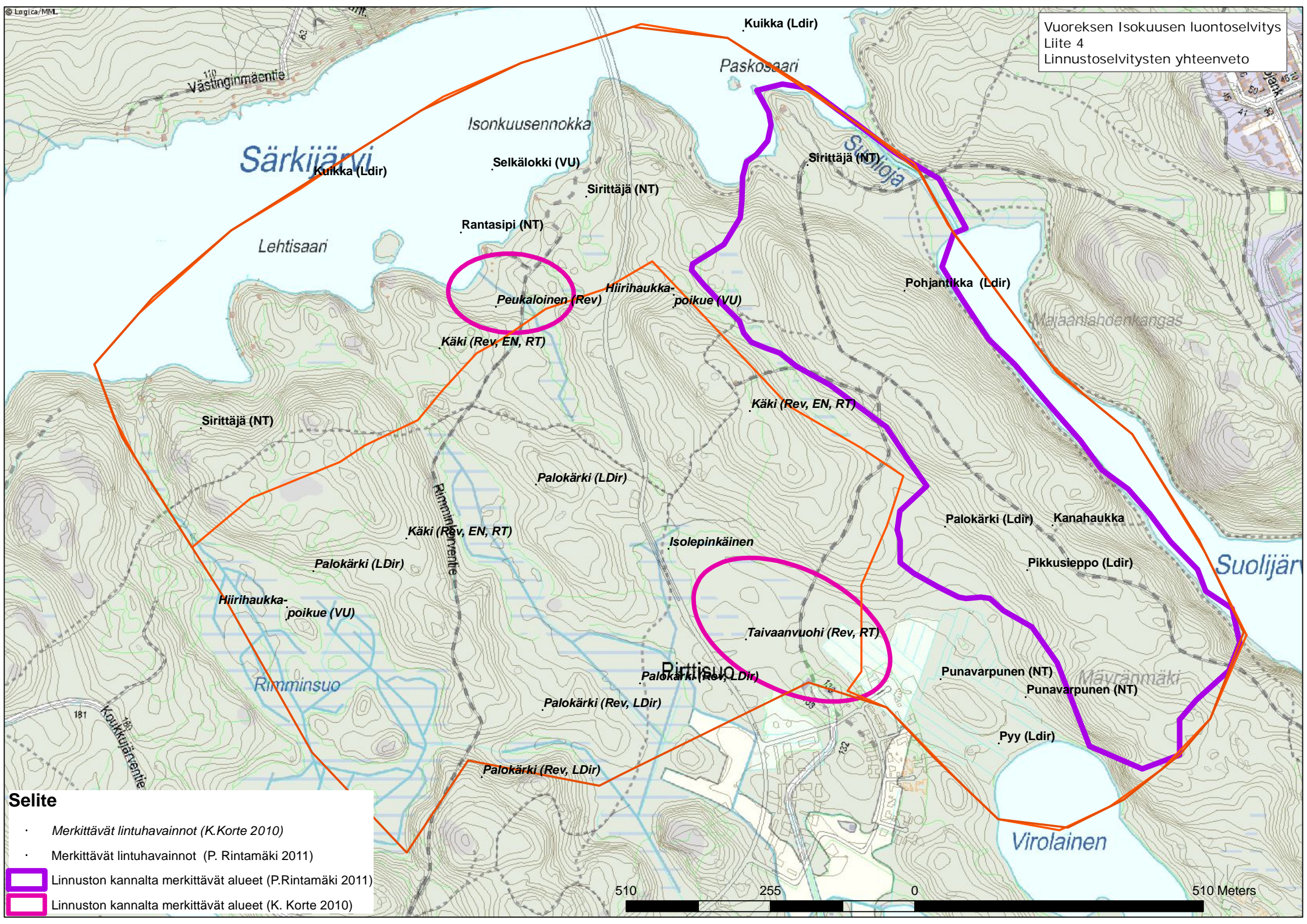


**selite**

-  Ls-kohteet tervaleppäkorvet
-  Ls-kohteet Lehmusmetsiköt
-  Vesilakikohteet
-  Metsälakikohteet
-  Metsälehmusia
-  METSO-kohteet
-  Muut huomionarvoiset kohteet
-  Vuoden 2010 selvitysalue
-  Vuoden 2011 selvitysalue
-  Ekologiset yhteydet







Särkijärvi

Suolijärvi

Suolijärvi

Rimminsuo

Mävränmäki

Virolainen

Kuikka (Ldir)

Paskosaari

Isonkuusenokka

Selkälökki (VU)

Sirittäjä (NT)

Sirittäjä (NT)

Lehtisaari

Rantasipi (NT)

Pohjantikka (Ldir)

Peukaloinen (Rev)

Hiirihaukka-poikue (VU)

Käki (Rev, EN, RT)

Käki (Rev, EN, RT)

Sirittäjä (NT)

Palokärki (LDir)

Käki (Rev, EN, RT)

Isolepinkäinen

Palokärki (Ldir)

Kanahaukka

Palokärki (LDir)

Pikkusieppo (Ldir)

Hiirihaukka-poikue (VU)

Taivaanvuohi (Rev, RT)

Rirtisuo

Punavarpunen (NT)



Punavarpunen (NT)

Palokärki (Rev, LDir)

Pyy (Ldir)

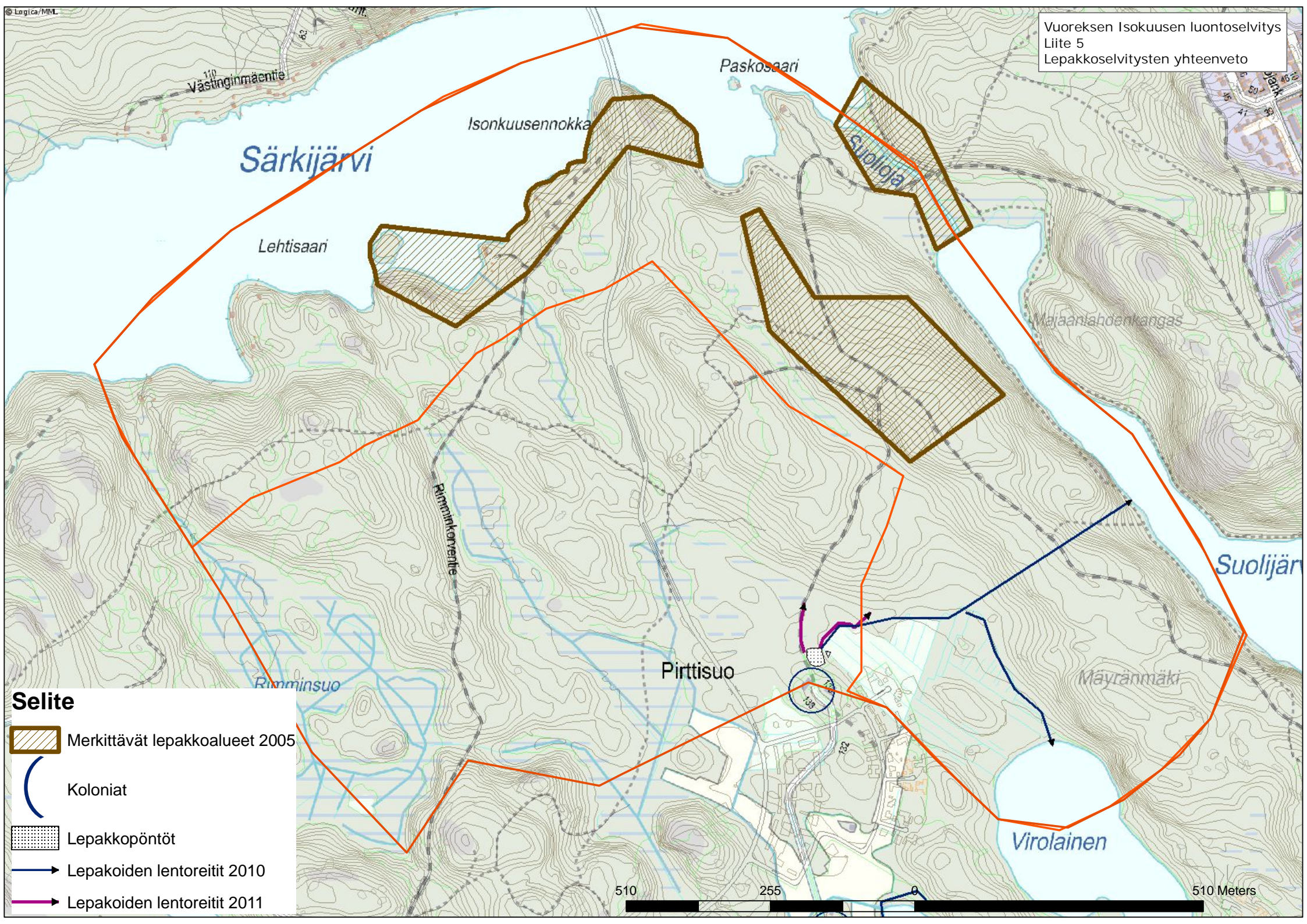
Palokärki (Rev, LDir)

**Selite**






- Merkittävät lintuhavainnot (K.Korte 2010)
- Merkittävät lintuhavainnot (P. Rintamäki 2011)
-  Linnuston kannalta merkittävät alueet (P.Rintamäki 2011)
-  Linnuston kannalta merkittävät alueet (K. Korte 2010)







**Selite**

-  Merkittävät lepakkoalueet 2005
-  Koloniat
-  Lepakkopöntöt
-  Lepakoiden lentoreitit 2010
-  Lepakoiden lentoreitit 2011

510 255 0 510 Meters

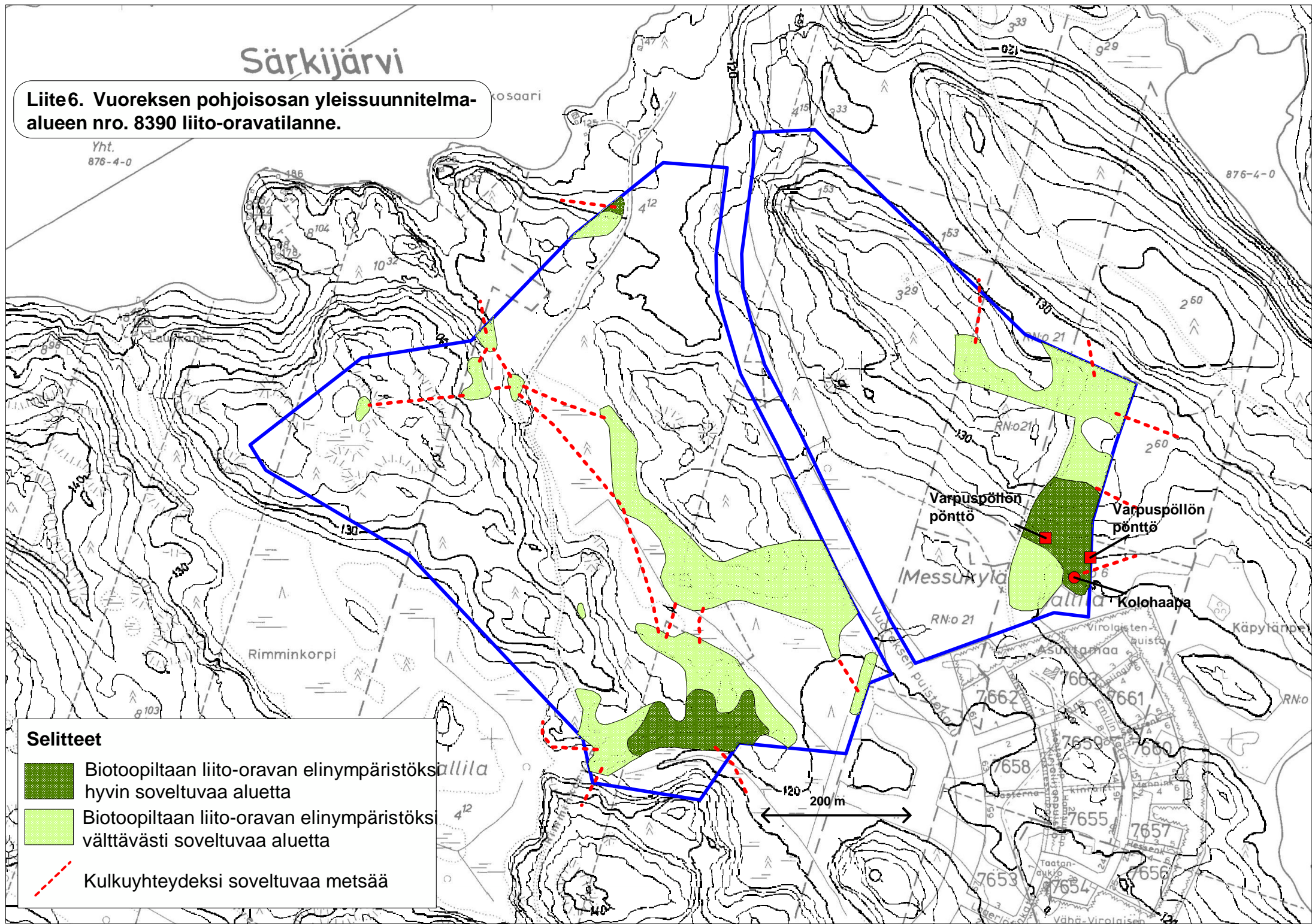


# Särkijärvi

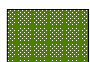
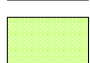

Liite6. Vuoreksen pohjoisosan yleissuunnitelma-alueen nro. 8390 liito-oravatilanne.

Yht.  
876-4-0

876-4-0



## Selitteet

-  Biotoopiltaan liito-oravan elinympäristöksi hyvin soveltuvaa aluetta
-  Biotoopiltaan liito-oravan elinympäristöksi välttävästi soveltuvaa aluetta
-  Kulkuyhteydeksi soveltuvaa metsää





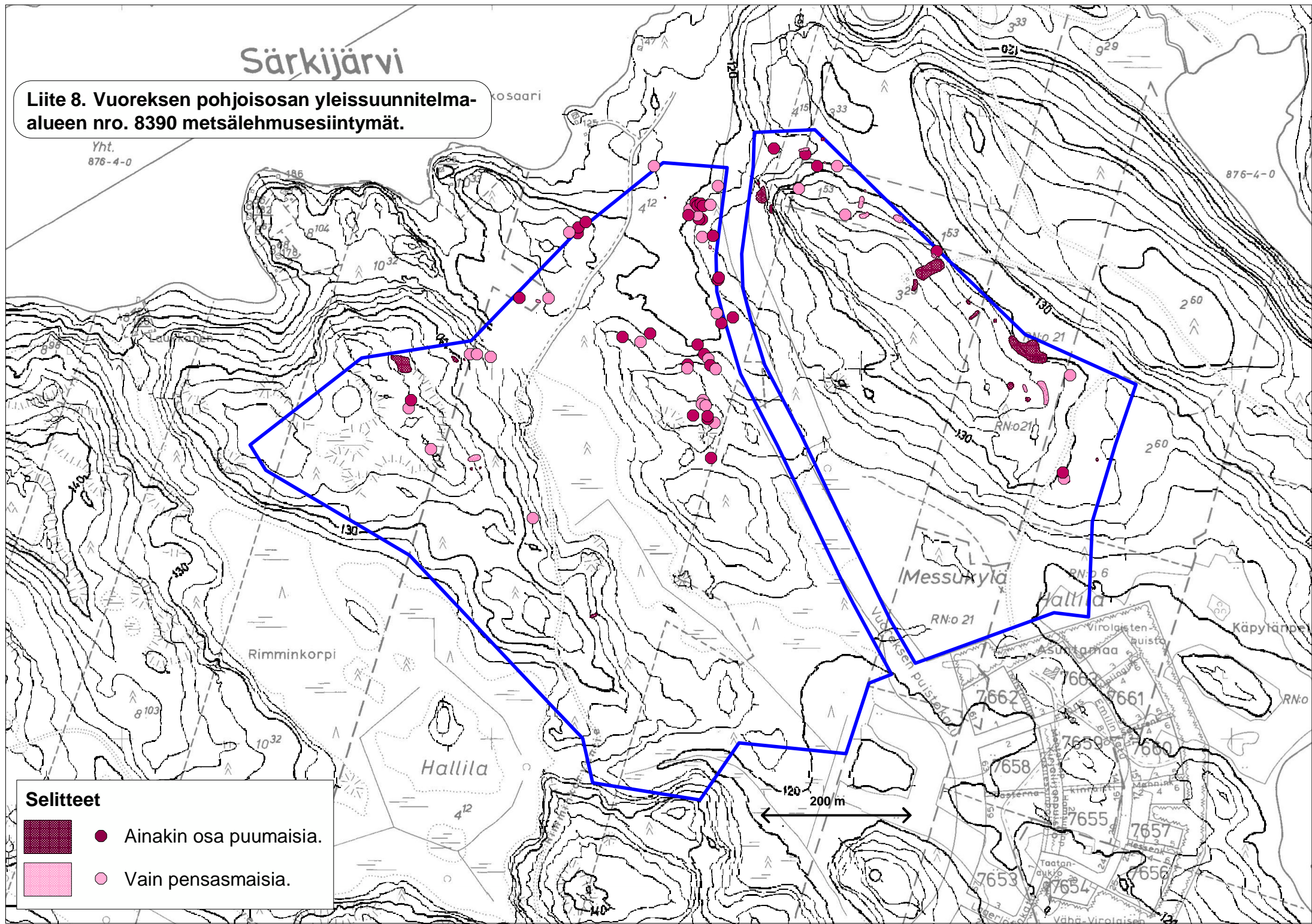


# Särkijärvi





Liite 8. Vuoreksen pohjoisosan yleissuunnitelma-alueen nro. 8390 metsälehmuksiintymät.

Yht.  
876-4-0

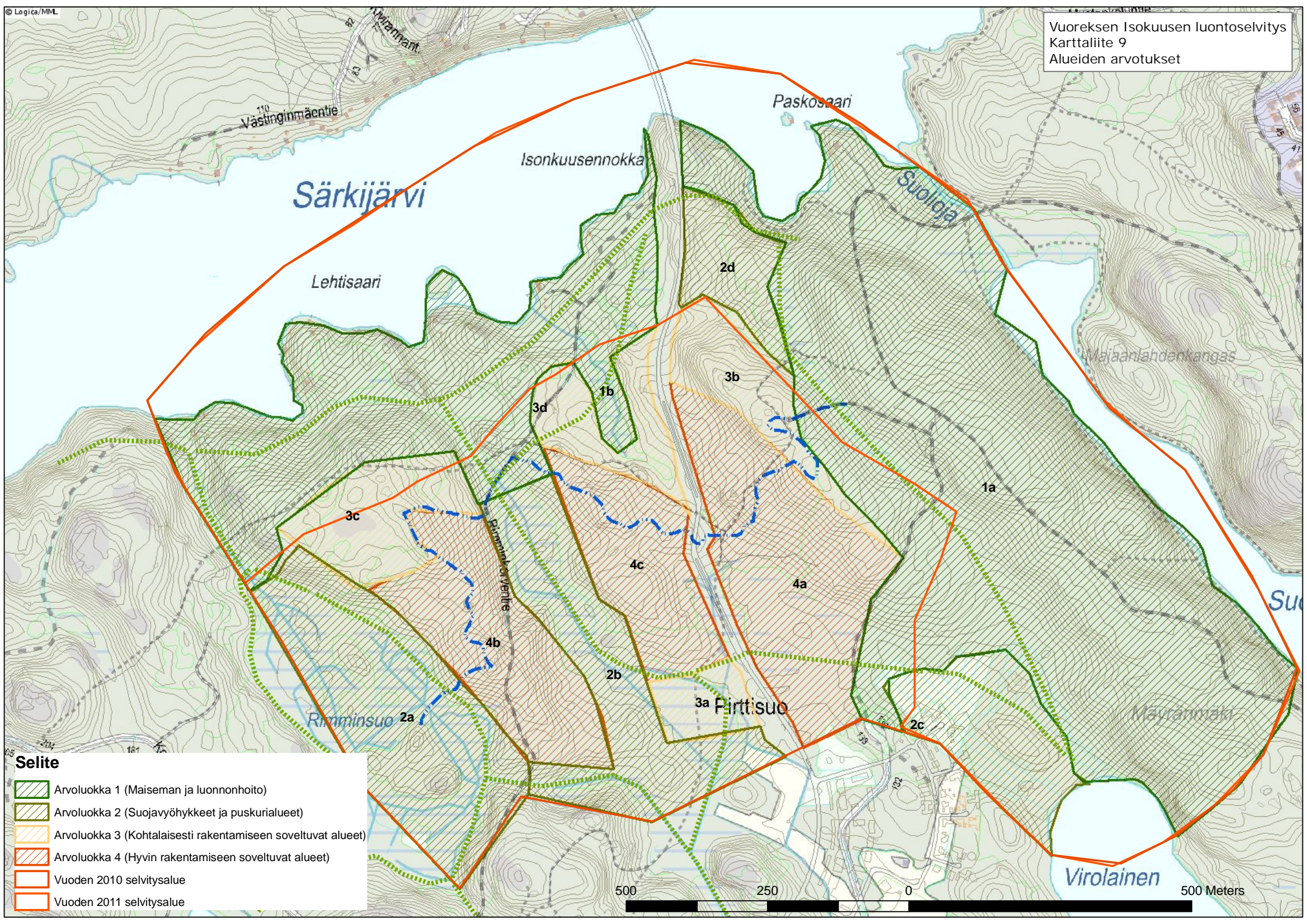
876-4-0



## Selitteet

-   Ainakin osa puumaisia.
-   Vain pensasmaisia.









**Selite**

- Arvoluokka 1 (Maiseman ja luonnonhoito)
- Arvoluokka 2 (Suojavyöhykkeet ja puskurialueet)
- Arvoluokka 3 (Kohtalaisesti rakentamiseen soveltuvat alueet)
- Arvoluokka 4 (Hyvin rakentamiseen soveltuvat alueet)
- Vuoden 2010 selvitysalue
- Vuoden 2011 selvitysalue





**selite**

-  Arvoluokka 1 (Maiseman ja luonnonhoito)
-  Arvoluokka 2 (Suojavyöhykkeet ja puskurialueet)
-  Arvoluokka 3 (Kohtalaisesti rakentamiseen soveltuvat alueet)
-  Arvoluokka 4 (Hyvin rakentamiseen soveltuvat alueet)

**selite**

-  Ls-kohteet tervaleppäkorvet
-  Ls-kohteet Lehmumetsiköt
-  Vesilakikohteet
-  Metsälakikohteet
-  Metsälehmusia
-  METSO-kohteet
-  Muut huomionarvoiset kohteet
-  Vuoden 2010 selvitysalue
-  Vuoden 2011 selvitysalue
-  Ekologiset yhteydet

